



Government of India
Ministry of Earth Sciences
India Meteorological Department
Meteorological Centre, Shimla (HP)

Dated: 12th July, 2023

Unprecedented Rainfall in Himachal Pradesh for the period 07.07.2023-11.07.2023
Brief Write up

Rainfall Status during 7th to 11th July 2023 : Active to vigorous monsoon conditions prevailed in Himachal Pradesh during 7th to 10th July 2023 with widespread rainfall of very heavy to extremely heavy rainfall in most parts of State during this period. State received **734.4 mm** of rainfall as long period average during monsoon season (June-September) period 1971-2020 . Out of total average rainfall of 734.4 mm state received 223 mm of rainfall against its normal rainfall of 41.6 mm only in 4 days viz 7th to 11th July 2023 with deviation of 436 % which is unprecedented as per records. All district of state have received large excess rainfall with highest rainfall in district kinnuar, kullu,solan. District Kinnaur and Lahal Spiti have received 43 % and 33 % of total average rainfall during these four days which is all time high. District wise cumulative rainfall during 7th to 11th July are given in table below . Unprecedented rainfall occurred during these days resulted in widespread damage to public and private properties vic overflowing of major rivers, blockage of roads ,landslides,flashfloods,damage to bridges, complete disruptions of electrical and communication system , including loss of human lives. Damage as received from govt of HP is attached at the end of this report.

Cumulative district wise rainfall during 7th to 11th July 2023

DISTRICT	ACTUAL(in mm)	NORMAL(in mm)	DEPARTURE (in %)
BILASPUR	335.9	44.5	655
CHAMBA	207.9	49.6	319
HAMIRPUR	258.7	49.2	426
KANGRA	225.3	93.7	140
KINNAUR	107.6	11.2	861
KULLU	280.1	30.7	812
LAHAUL & SPITI	124.8	21	494
MANDI	245.5	68.2	260
SHIMLA	268.9	35.4	660
SIRMAUR	514	67.9	657
SOLAN	472.6	52	809
UNA	265.3	49	441
HIMACHAL PRADESH	223	41.6	436

District received records rainfall: Stations in eight districts have received all time record rainfall in the month of July 2023 as given below in table

Rainfall Records till 11th July for Himachal Pradesh

Stations	District	New All Time Record		Previous record	
		Rainfall (in mm)	Date	Rainfall (in mm)	Date
Manali	Kullu	131.3	9 July 2023	105.1	09 July, 1971
Solan	Solan	107	9 July 2023	105	17 July, 2015
Rohru	Shimla	185	9 July 2023	170	25 July, 1966
Una AWS	Una	228.5	9 July 2023	NA	
Ghamroor	Kangra	166	9 July 2023	164.8	19 July, 2021
Pachhad	Sirmaur	220	10 July 2023	189.2	26 July, 1973
Nadaun	Hamirpur	160.5	9 July 2023	146	30 July, 1996
Keylong AWS	Lahaul & Spiti	83*	9 July 2023	78	28 July, 1951

Percentage departure of district-wise rainfall from 1st June till 11th July and also during 7th to 11th July are given below in maps

INDIA METEOROLOGICAL DEPARTMENT

MC SHIMLA

Rainfall % Departures from the Long Period Averages for Districts in HIMACHAL PRADESH

PERIOD : 07.07.2023 - 11.07.2023



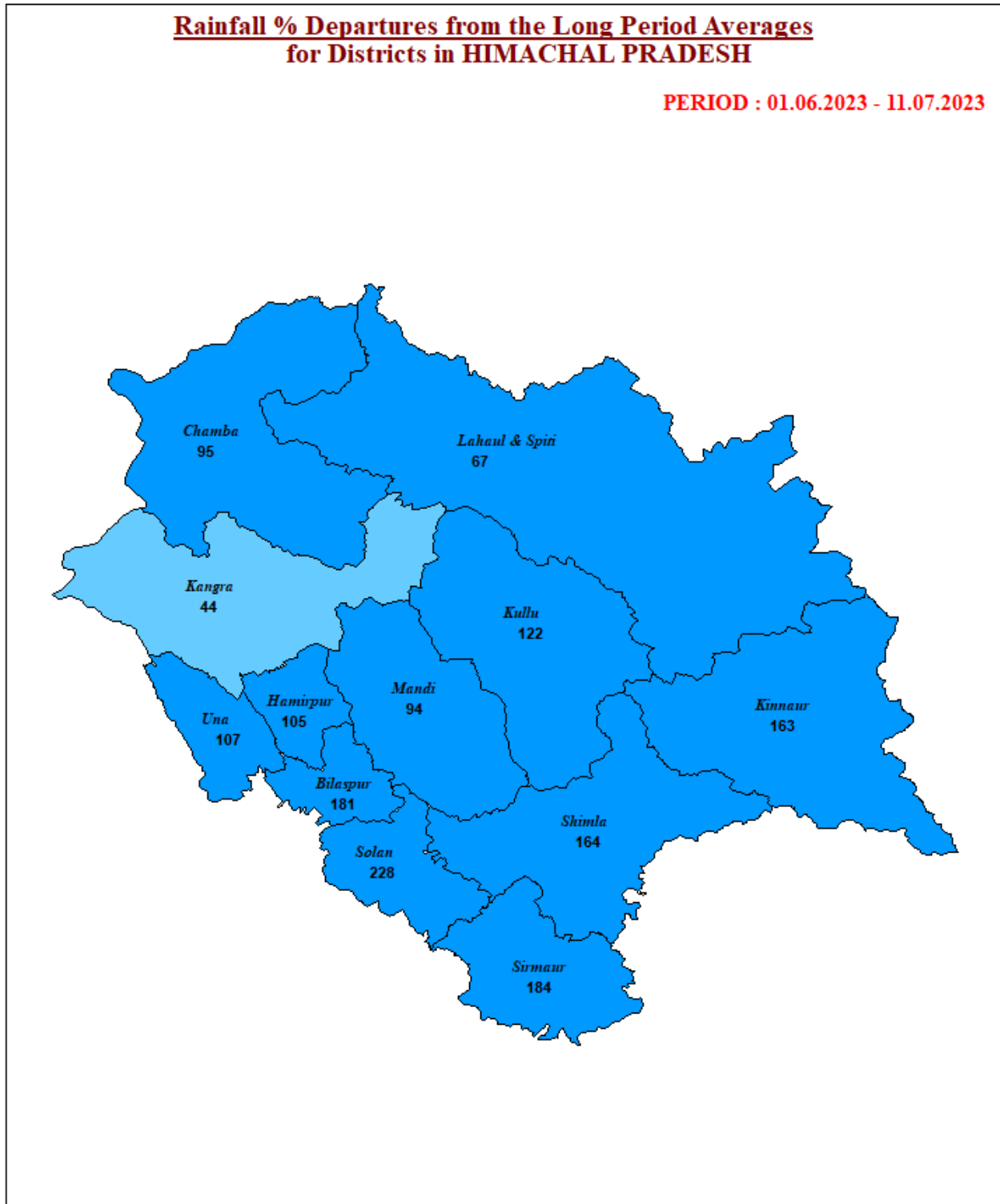
LEGEND: ■ L. EXCESS (+60% OR MORE) ■ EXCESS (+20% TO +59%) ■ NORMAL (+19% TO -19%)
■ DEFICIENT (-20% TO -59%) ■ L. DEFICIENT (-60% TO -99%) ■ NO RAIN (-100%) ■ NO DATA

INDIA METEOROLOGICAL DEPARTMENT

MC SHIMLA

Rainfall % Departures from the Long Period Averages for Districts in HIMACHAL PRADESH

PERIOD : 01.06.2023 - 11.07.2023



LEGEND: ■ L. EXCESS (+60% OR MORE) ■ EXCESS (+20% TO +59%) ■ NORMAL (+19% TO -19%)
■ DEFICIENT (-20% TO -59%) ■ L. DEFICIENT (-60% TO -99%) ■ NO RAIN (-100%) ■ NO DATA

District Wise Weather Warning and alerts issued by Meteorological Centre, Shimla since 6th July 2023 are given below.

Dated 06.07.2023

DISTRICTWISE WEATHER WARNING FOR THE NEXT 5 DAYS

DAY 1(UPTO 0830 IST OF 07.07.23)



DAY 2(UPTO 0830 IST OF 08.07.23)



DAY 3(UPTO 0830 IST OF 09.07.23)



DAY 4(UPTO 0830 IST OF 10.07.23)



DAY 5(UPTO 0830 IST OF 11.07.2023)



Legends.

Warning.

- NO WARNING (NO ACTION)-कोई कार्यवाही नहीं
- WATCH (BE UPDATED)-निगरानी रखे
- ALERT(BE PREPARED)-सतर्क रहे
- WARNING(TAKE ACTION)-कार्यवाही करे

legends

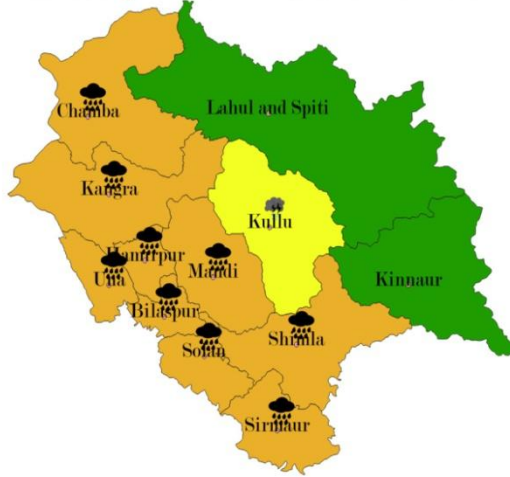
- THUNDERSTORM
- Heavy rain with thunderstorm
- SNOW
- Heavy to Very Rain with thunderstorm
- HEAT WAVE
- GUSTY WINDS(Wind speed 30-40kmph)
- HAIL
- COLD WAVE
- FOG

DISTRICTWISE WEATHER WARNING FOR THE NEXT 5 DAYS

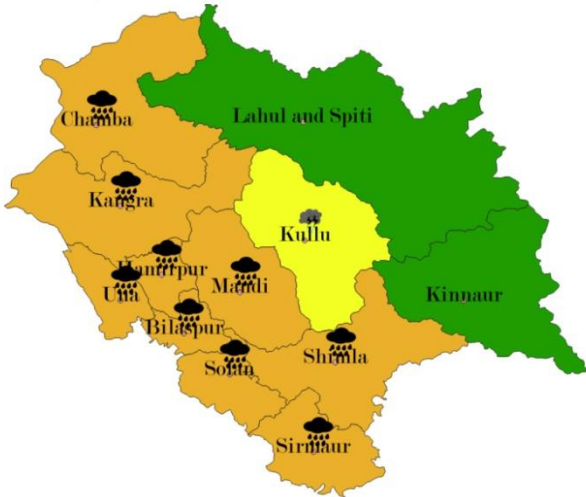
DAY 1(UPTO 0830 IST OF 08.07.23)



DAY 2(UPTO 0830 IST OF 09.07.23)



DAY 3(UPTO 0830 IST OF 10.07.23)



DAY 4(UPTO 0830 IST OF 11.07.23)



DAY 5(UPTO 0830 IST OF 12.07.2023)



Legends.

Warning.

- NO WARNING (NO ACTION)-कोई कार्यवाही नहीं
- WATCH (BE UPDATED)-निगरानी रखे
- ALERT(BE PREPARED)-सतर्क रहे
- WARNING(TAKE ACTION)-कार्यवाही करे

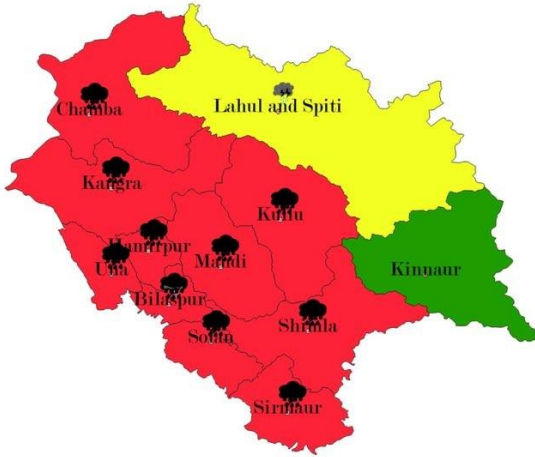
legends

- THUNDERSTORM
- Heavy rain with thunderstorm
- SNOW
- Heavy to Very Rain with thunderstorm
- HEAT WAVE
- GUSTY WINDS(Wind speed 30-40kmph)
- HAIL
- COLD WAVE
- FOG

DISTRICTWISE WEATHER WARNING FOR THE NEXT 5 DAYS

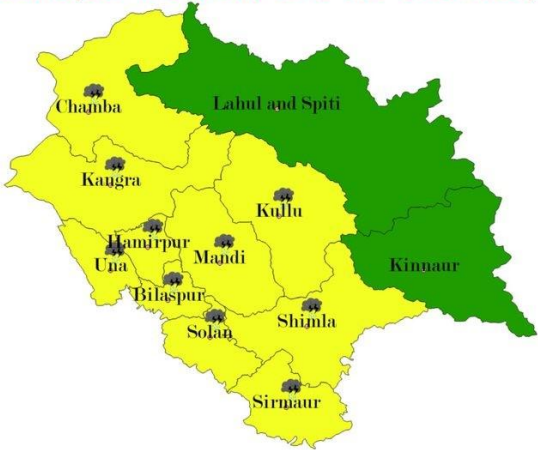
DAY 1(UPTO 0830 IST OF 09.07.23)

DAY 2(UPTO 0830 IST OF 10.07.23)

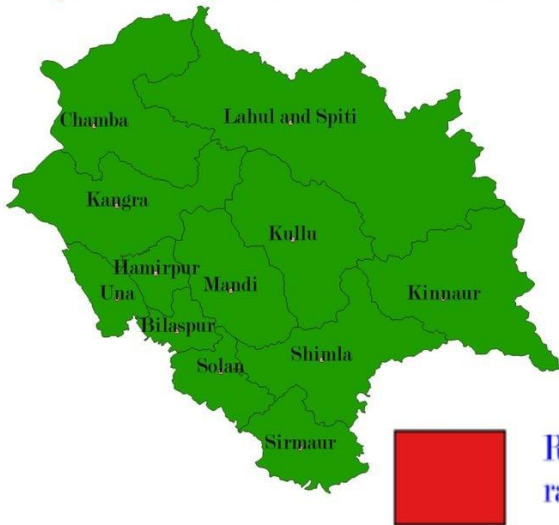


DAY 3(UPTO 0830 IST OF 11.07.23)

DAY 4(UPTO 0830 IST OF 12.07.23)



DAY 5(UPTO 0830 IST OF 13.07.2023)



Warning.

- NO WARNING (NO ACTION)-कोई कार्यवाही नहीं
- WATCH (BE UPDATED)-निगरानी रखे
- ALERT (BE PREPARED)-सतर्क रहे
- WARNING (TAKE ACTION)-कार्यवाही करे

legends

- THUNDERSTORM
- Heavy rain with thunderstorm
- SNOW
- Heavy to Very Rain with thunderstorm
- HEAT WAVE
- GUSTY WINDS (Wind speed 30-40kmph)
- HAIL

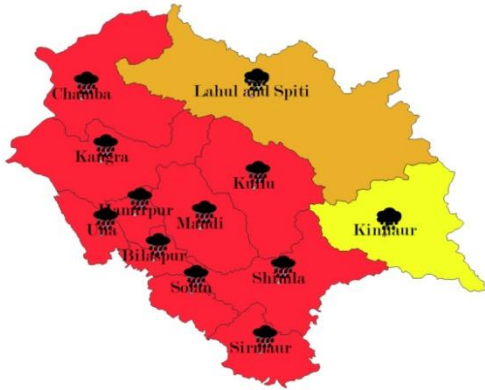
Red colour in the distt - Heavy to very heavy rainfall with extreamley heavy at isoatled places.

Dated 09.07.2023

DISTRICTWISE WEATHER WARNING FOR THE NEXT 5 DAYS

DAY 1(UPTO 0830 IST OF 10.07.23)

DAY 2(UPTO 0830 IST OF 11.07.23)



DAY 3(UPTO 0830 IST OF 12.07.23)

DAY 4(UPTO 0830 IST OF 13.07.23)



DAY 5(UPTO 0830 IST OF 14.07.2023)



Legends.

Warning.

- NO WARNING (NO ACTION)- कोई कार्यवाही नहीं
- WATCH (BE UPDATED)- निगरानी रखे
- ALERT(BE PREPARED)- सतर्क रहे
- WARNING(TAKE ACTION)- कार्यवाही करे

legends

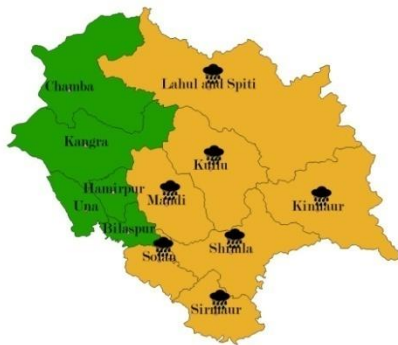
- THUNDERSTORM
- Heavy rain with thunderstorm
- SNOW
- Heavy to Very Rain with thunderstorm
- HEAT WAVE
- GUSTY WINDS(Wind speed 30-40kmph)
- HAIL
- COLD WAVE
- FOG

Red colour in the distt - Heavy to very heavy rainfall with extreanley heavy at isoatled places.

DISTRICTWISE WEATHER WARNING FOR THE NEXT 5 DAYS

DAY 1(UPTO 0830 IST OF 11.07.23)

DAY 2(UPTO 0830 IST OF 12.07.23)



DAY 3(UPTO 0830 IST OF 13.07.23)

DAY 4(UPTO 0830 IST OF 14.07.23)



DAY 5(UPTO 0830 IST OF 15.07.23)



Legends.

- Warning
- NO WARNING (NO ACTION)
 - WATCH (BE UPDATED)
 - ALERT(BE PREPARED)
 - WARNING(TAKE ACTION)

legends

- THUNDERSTORM
- RAIN WITH THUNDER
- SNOW
- HEAVY RAIN
- HEAT WAVE
- GUSTY WINDS
- HAIL
- COLD WAVE
- FOG

■ Red colour in the distt - Heavy to very heavy rainfall with extreanley heavy at isoatled places.



Government of India
Ministry of Earth Sciences
India Meteorological Department
Meteorological Centre, Shimla (HP)

Dated: 05th July,2023

Press Release for wet spell for the State of Himachal Pradesh

Weather Forecast for Himachal Pradesh for next five days valid till 0830IST of 10th July 2023.

- Light to moderate precipitation associated with thunderstorm/lightning is likely to continue in most parts of the State for subsequent 4 to 5 days. The Ongoing rainfall activities likely to be associated with spells of heavy to very heavy rainfall in low and mid hill districts of HP during this period. A fresh Western Disturbance is likely to affect Western Himalayan Region including Himachal Pradesh from the night of 8th July, 2023 and under its influence precipitation activity is likely to get intensified with possibility of heavy to very heavy rainfall in the districts of Chamba, Kangra, Shimla, Kullu, Mandi, Solan and Sirmaur at isolated places on 09th July, 2023. Possibility of light snowfall activity at very higher reaches of the districts of Chamba, Lahaul-Spiti, Kinnaur, Kangra, and Kullu during this period.
- Aforesaid Spell is also likely to accompany with thunderstorm/lightning in low and mid hill/district.
- The average Maximum temperatures are likely to be 2 to 4 degree below normal for next 4 to 5 days.
- The average Minimum temperatures are likely to be normal for next 4 to 5 days.

Impact and Advisory

- In view of expected rainfall there could be disruption of traffic and other essential services in hilly district of state.
- Flashfloods along watershed and other channels in district of Shimla, Mandi, Kullu, Shimla, Sirmaur, Solan
- Disruption of power and communication facilities in low and mid hill district of state in view of expected thunderstorm/lightning.
- Localized flooding of roads
- Occasional reduction in visibility due to heavy rainfall.
- Avoid going in open areas in view of expected thunderstorms.
- Poor visibility conditions in hilly district of state creating difficulty to commute.
- Follow the advisories and guidelines issued by the concerned departments.
- Check for traffic congestion on your route before leaving for your destination.
- Follow any traffic advisories that are issued in this regard.
- Avoid going to areas that face the water logging problems often.
- Avoid staying in vulnerable structure.

PRESS RELEASE ISSUED FROM DATE 08.07.2023



Government of India
Ministry of Earth Sciences
India Meteorological Department
Meteorological Centre, Shimla (HP)

Dated: 08th July, 2023

Daily Press release for Wet spell for the State of Himachal Pradesh

Monsoon Activity:

Monsoon was Active over the state.

Light to moderate rainfall occurred at **Many** places over the state with heavy rain in Sirmaur District during last 24 hours.

Past 24Hrs. Chief amount of rainfall(cm)-

Renuka / Dadhau (dist Sirmaur) 9, Sangraha (dist Sirmaur) 8, Nahar (dist Sirmaur) 6, Pachhad (dist Sirmaur) 6, Jattan Barrage (dist Sirmaur) 5, Shimla (dist Shimla) 5, Dharmshala Ays (dist Kangra) 4, Dharampur (dist Solan) 3, Kasauli (dist Solan) 3, Kandaghat (dist Solan) 2, Jhandutta (dist Bilaspur) 2, Mashobra Ays (dist Shimla) 2, Narkanda Ays (dist Shimla) 2, Rajgarh (dist Sirmaur) 2, Bharmaur (dist Chamba) 2, Hmo Shillaro (dist Shimla) 2, Shimla Aero (dist Shimla) 1, Solan (dist Solan) 1, Arki (dist Solan) 1, Kotkhaj (dist Shimla) 1, Rohru (dist Shimla) 1, Khadrata (dist Shimla) 1,

Forecast and Warning during next 5 days:

Fairly widespread to widespread rainfall of light to moderate intensity associated with isolated to scattered spells of heavy fall likely to continue over the State during next 5 days.

WARNINGS & IMPACT BASED FORECAST FOR RAINFALL FOR THE NEXT TWO DAYS OVER HIMACHAL PRADESH

- Disruptions of essential services viz Water, electricity, communications.
- Flashfloods along watershed and other channels in distt of Shimla, Mandi, Shimla, Sirmaur, Solan.
- Occasional reduction in visibility due to heavy rainfall.
- Localized flooding of roads
- Traffic congestion
- Occasional Disruption in electric supply

Agromet advisories

- Damage may occur to standing crops, fruit plants, new plantings.
- Make arrangements for draining out excess water from crop fields to avoid water stagnation



Government of India
Ministry of Earth Sciences
India Meteorological Department
Meteorological Centre, Shimla (HP)

Dated: 09th July, 2023

Daily Press release for Wet spell for the State of Himachal Pradesh

Monsoon Activity:

Monsoon was Vigorous over the state.

Light to moderate rainfall occurred at **Most** places over the state with heavy to very heavy rain in many places over the state and Extremely Heavy Rainfall in the district of **Una, Bilaspur** during last 24 hours.

Past 24Hrs. Chief amount of rainfall (cm)-

Una Rampur Aws (dist Una) 23, R L Bmb (dist Bilaspur) 22, Rohru (dist Shimla) 19, Sangraha (dist Sirmaur) 18, Dehra Gopipur (dist Kangra) 17, Kasauli (dist Solan) 17, Kahu (dist Bilaspur) 17, Una (dist Una) 17, Ghamroor (dist Kangra) 17, Naina Davi (dist Bilaspur) 16, Nadaun (dist Hamirpur) 16, Chuari (dist Chamba) 16, Nagrota Surian (dist Kangra) 15, Arki (dist Solan) 15, Barthin (dist Bilaspur) 15, Chamba Aws (dist Chamba) 15, Guler (dist Kangra) 15, Dalhousi Alha Aws (dist Chamba) 14, Pachhad (dist Sirmaur) 14, Aghar (dist Hamirpur) 13, Manali (dist Kullu) 13, Nahan (dist Sirmaur) 13, Bilaspur Sadar (dist Bilaspur) 13, Jogindarnagar (dist Mandi) 13, Dharmsala (dist Kangra) 13, Jatton Barrage (dist Sirmaur) 13, Kandaghat (dist Solan) 13, Pto Gondla (dist Lahaul & Spiti) 11, Kangra Aero (dist Kangra) 11, Solan (dist Solan) 11, Shimla Aero (dist Shimla) 10, Sujampur Tira (dist Hamirpur) 10, Palampur (dist Kangra) 9, Baldwara (dist Mandi) 9, Kataula (dist Mandi) 9, Gohar (dist Mandi) 9, Narkanda Aws (dist Shimla) 9, Sundarnagar (dist Mandi) 8, Renuka / Dadhau (dist Sirmaur) 8, Mandi (dist Mandi) 8, Sarahan (dist Shimla) 8, Shimla (dist Shimla) 8, Kotkhai (dist Shimla) 7, Mashobra Aws (dist Shimla) 7, Chaupal (dist Shimla) 7, Kufri Aws (dist Shimla) 7, Pandoh (dist Mandi) 7, Tinder (dist Kullu) 7, Saloni (dist Chamba) 6, Hmo Shillaro (dist Shimla) 6, Rampur Bushar (dist Shimla) 6, Khadrāla (dist Shimla) 5, Nichar (dist Kinnaur) 4, Bharmaur (dist Chamba) 3, Kalpa (dist Kinnaur) 3, Hamirpur Aws (dist Hamirpur) 3, Reckong Peo Aws (dist Kinnaur) 3

Weather Forecast and Warning for Himachal Pradesh valid up 0830 Hrs IST of 14th July 2023.

Under the influence of active western disturbance Heavy to very heavy rainfall likely to continue in the State for next 48 hours. Very heavy rainfall at few places with isolated spells of extremely heavy rainfall very likely in the districts of Chamba, Kangra, Kullu, Mandi, Una, Bilaspur, Hamirpur, Shimla, Solan and Sirmaur, Isolated spells of very heavy rainfall in district Lahaul & Spiti and heavy rainfall in district Kinnaur in next 24 hours. Heavy rainfall very likely at isolated places in plains/low hills and mid hills districts of the State on 10th July 2023.

Moderate to high risk of flashfloods along watershed and other water channels in district of Lahul- Spiti, Kangra, Chamba, Shimla, Mandi, Kullu, Sirmaur, Solan and Una during the period.

Aforesaid Spell is also likely to accompany with thunderstorm/lightning in low and mid hill /district. The ongoing precipitation likely to reduce in intensity and distribution from 11th July onwards with light to moderate rainfall activity at few places in the State.



Government of India
Ministry of Earth Sciences
India Meteorological Department
Meteorological Centre, Shimla (HP)

Dated: 10th July, 2023

Daily Press release for Wet spell for the State of Himachal Pradesh

Monsoon Activity:

Monsoon was Vigorous & Widespread over the state.

Heavy to very heavy rain in many places over the state and Light to moderate rainfall occurred at Most places over the state with Extremely Heavy Rainfall in the district of Sirmaur during last 24 hours.

Past 24Hrs. Chief amount of rainfall(cm)-

Pachhad (dist Sirmaur) 22, NainaDavi (dist Bilaspur) 20, Chuari (dist Chamba) 19, Dharmshala Aws (dist Kangra) 19, Una (dist Una) 17, Solan (dist Solan) 17, Rohru (dist Shimla) 16, Renuka / Dadhau (dist Sirmaur) 16, Sangraha (dist Sirmaur) 15, Nahan (dist Sirmaur) 14, Barthin (dist Bilaspur) 13, SujampurTira (dist Hamirpur) 13, Sarkaghat (dist Mandi) 13, Kasauli (dist Solan) 13, Kandaghat (dist Solan) 12, Chaupal (dist Shimla) 12, Gohar (dist Mandi) 12, Mandi (dist Mandi) 12, Rajgarh (dist Sirmaur) 11, Kahu (dist Bilaspur) 11, Una Rampur Aws (dist Una) 11, Palampur (dist Kangra) 11, Jogindarnagar (dist Mandi) 10, Aghar (dist Hamirpur) 10, Banjar (dist Kullu) 10, Nadaun (dist Hamirpur) 9, Kotkhai (dist Shimla) 9, Shimla Aero (dist Shimla) 9, Bhoranj (dist Hamirpur) 9, Dharmsala (dist Kangra) 9, PtoGondla (dist Lahaul & Spiti) 9, Simla (dist Shimla) 8, Narkanda Aws (dist Shimla) 8, Rampur Bushar (dist Shimla) 8, Kangra Aero (dist Kangra) 8, Baldwara (dist Mandi) 8, DalhousiAlha Aws (dist Chamba) 8, Chamba Aws (dist Chamba) 7, Mashobra Aws (dist Shimla) 7, Ghamroor (dist Kangra) 7, Sarahan (dist Shimla) 7, Bilaspur Sadar (dist Bilaspur) 7, Sundarnagar (dist Mandi) 7, Karsog (dist Mandi) 7, Pandoh (dist Mandi) 6, Dehra Gopipur (dist Kangra) 6, NagrotaSurian (dist Kangra) 6, Kataula (dist Mandi) 5.

Weather Forecast and Warning for Himachal Pradesh valid up 0830 Hrs IST of 15th July 2023.

Ongoing intense spell of under the influence of active western disturbance and monsoonal system likely to continue today, the 10th July with very heavy to extremely heavy rainfall in isolated parts of the districts of Sirmaur, Solan, Shimla, Mandi, Kullu, Bilaspur, Lahaul Spiti and Kinnaur. Moderate rainfall likely to continue in the district of Kangra, Chamba, Hamirpur, Una and adjoining area. Possibility of Heavy rainfall at isolated places in districts of Sirmaur, Solan, Shimla, Mandi, Kullu, Lahaul Spiti and Kinnaur on 11th July 2023.

Moderate to high risk of flashfloods along watershed and other water channels in district of Bilaspur, Hamirpur, Kangra, Lahaul-Spiti, Kinnaur, Chamba, Shimla, Mandi, Kullu, Sirmaur, Solan during the period.

Aforesaid Spell is also likely to accompany with thunderstorm/lightning in low and mid hill /district. The ongoing precipitation likely to reduce in intensity and distribution from 11th July onwards.

ALERT ISSUED THROUGH SACHET PLATFORM DURING THE PERIOD

Warning Event	Time of Issue	Valid upto	Certainty	Message	Area Description	Warning Details	Status
Moderate Rain	08 Jul 2023, 8:00 AM	08 Jul 2023, 11:00 AM	Very Likely	Moderate Rain with thunderstorms is very likely to occur over Bilaspur, Mandi, Shimla, Sirmaur, Solan, Kangra, and Una in the next 3 hours with heavy rainfall at isolated places in Sirmaur and Solan districts.	Shimla, Solan, Sirmaur, Mandi, Bilaspur, Una	VIEW	Forwarded Warning ✔
Moderate Rain	07 Jul 2023, 1:00 PM	07 Jul 2023, 4:00 PM	Very Likely	Moderate Rain with thunderstorms is very likely to occur at few places over Shimla, Sirmaur, and Solan, And Heavy rain at isolated places in the next 3 hours.	Shimla, Solan, Sirmaur	VIEW	Forwarded Warning (Update) ✔
Moderate Rain	07 Jul 2023, 1:00 PM	07 Jul 2023, 1:08 PM	Very Likely	Moderate Rain with thunderstorms is very likely to occur at few places over Shimla, Sirmaur, and Solan, And Heavy rain at isolated places in the next 3 hours.	Shimla, Solan, Sirmaur	VIEW	Forwarded Warning ✔
Heavy Rain	06 Jul 2023, 5:00 PM	06 Jul 2023, 8:00 PM	Very Likely	Moderate Rainfall accompanied with Thunder is very likely to occur at many places over Bilaspur, Chamba, Hamirpur, Kangra, Kullu, Mandi, Shimla, Sirmaur, Solan, and Una in next 3 hours. Heavy Rainfall likely to occur at few places.	Low and Mid Hills	VIEW	Forwarded Warning ✔
Moderate Rain	06 Jul 2023, 3:00 PM	06 Jul 2023, 6:00 PM	Very Likely	Moderate Rain is very likely to occur at few places over Bilaspur, Chamba, Hamirpur, Kangra, Kullu, Mandi, Shimla, Sirmaur, Solan, Una. Possibility of Heavy rainfall at isolated places in next 3 hours.	Chamba, Kangra, Shimla, Solan, Sirmaur, Una	VIEW	Forwarded Warning ✔
Moderate Rain	06 Jul 2023, 12:30 PM	06 Jul 2023, 3:30 PM	Very Likely	Moderate Rain is very likely to occur over Bilaspur, Shimla, Sirmaur, and Solan in next 3 hours. Possibility of Heavy Rainfall at isolated places.	Solan, Shimla, Sirmaur and Bilaspur	VIEW	Forwarded Warning ✔

Warning Event	Time of Issue	Valid upto	Certainty	Message	Area Description	Warning Details	Status
Very Heavy Rain	09 Jul 2023, 2:00 PM	09 Jul 2023, 5:00 PM	Most Likely	Moderate to Heavy rainfall with Thunder very likely to continue at most places over the state. Very Heavy Rainfall likely to occur over few places in the state. Possibility of Extremely Heavy Rainfall in isolated places in the districts of Shimla Solan Sirmaur and Mandi in the next 3 hours.	Himachal Pradesh	VIEW	Forwarded Warning ✔
Heavy Rain	09 Jul 2023, 8:30 AM	09 Jul 2023, 11:30 AM	Very Likely	Heavy Rainfall with Thunderstorm is very likely to occur at isolated places over Bilaspur, Chamba, Hamirpur, Kangra, , Kullu, Mandi, Shimla, Sirmaur, Solan and Una and Moderate Precipitation is likely to occur in Kinnaur and Lahul Spiti in next 3 hours.	Low and Mid Hills	VIEW	Forwarded Warning (Update) ✔
Heavy Rain	09 Jul 2023, 8:30 AM	09 Jul 2023, 8:58 AM	Very Likely	Heavy Rainfall with Thunderstorm is very likely to occur at isolated places over Bilaspur, Chamba, Hamirpur, Kangra, , Kullu, Mandi, Shimla, Sirmaur, Solan and Una and Moderate Precipitation is likely to occur in Kinnaur and Lahul Spiti in next 3 hours.	Low and Mid Hills	VIEW	Forwarded Warning ✔
Extremely Heavy Rain	08 Jul 2023, 1:30 PM	09 Jul 2023, 1:30 PM	Most Likely	Heavy to very heavy Rainfall is most likely to occur over Himachal Pradesh with Extremely Heavy Rain at isolated places in the districts of Bilaspur, Chamba, Hamirpur, Kangra, Kullu and Mandi during the next 24 to 48 hours.	Himachal Pradesh	VIEW	Forwarded Warning ✔
Moderate Rain	08 Jul 2023, 9:00 AM	08 Jul 2023, 12:00 PM	Very Likely	Moderate Rain with thunderstorms is very likely to occur over Chamba, Kangra, and Una with heavy rainfall at isolated places in the next 3 hours.	Chamba, Kangra, Una	VIEW	Forwarded Warning ✔

Warning Event	Time of Issue	Valid upto	Certainty	Message	Area Description	Warning Details	Status
Moderate Rain	11 Jul 2023, 9:30 AM	11 Jul 2023, 12:30 PM	Very Likely	Moderate Rain with Thunder is very likely to occur over Kinnaur, Shimla, Sirmaur in next 3 hours. Heavy Rainfall at isolated places.	Sirmaur, Solan and Shimla	VIEW	Forwarded Warning ✔
Very Heavy Rain	10 Jul 2023, 6:00 PM	11 Jul 2023, 6:00 PM	Most Likely	Moderate to Heavy Rainfall with Thunder at Most places. Very Heavy Rainfall at isolated places and extremely Heavy Rainfall at one-two places in Shimla Solan Sirmaur Bilaspur Mandi and Kullu. Moderate to Heavy Rainfall at many places in Lahul Spiti and Kinnaur in next 12 hours.	Himachal Pradesh	VIEW	Forwarded Warning ✔
Very Heavy Rain	09 Jul 2023, 5:30 PM	10 Jul 2023, 5:30 PM	Most Likely	Moderate to Heavy Rainfall with thunder very likely to continue at most places,Very Heavy Rainfall likely to occur at few places and Extremely Heavy Rainfall at isolated places in the districts of Shimla, Solan, Sirmaur, Kullu and Mandi in the next 03 Hours.	himachal pradesh	VIEW	Forwarded Warning (Update) ✔
Very Heavy Rain	10 Jul 2023, 8:30 AM	10 Jul 2023, 11:30 AM	Most Likely	Moderate to Heavy rainfall with Thunder at most places in the districts of Kangra, Kullu, Mandi, Shimla, Sirmaur, Una, Bilaspur, Solan, Hamirpur with possibility of Extremely heavy Rainfall at isolated places. Light to Light to Moderate rainfall with thunder likely to occur in Chamba, Kinnaur, Lahulspiti	HIMACHAL PRADESH	VIEW	Forwarded Warning ✔
Very Heavy Rain	09 Jul 2023, 5:30 PM	10 Jul 2023, 3:29 PM	Most Likely	Moderate to Heavy Rainfall with thunder very likely to continue at most places,Very Heavy Rainfall likely to occur at few places and Extremely Heavy Rainfall at isolated places over the state in the next 24 Hours.	himachal pradesh	VIEW	Forwarded Warning ✔

Moderate Rain Alert

Issued By IMD Shimla
07 Jul, 13:00



Medium
Intensity

Shimla, Solan, Sirmaur

07 Jul, 16:00

अगले 3 घंटों में शिमला, सिरमौर और सोलन में कुछ स्थानों पर गरज के साथ मध्यम बारिश और एक दो स्थानों पर भारी बारिश होने की संभावना है।



Share



Map



Listen



Translate



Dos & Don'ts

Extremely Heavy Rain Alert

Issued By IMD Shimla
08 Jul, 13:30



Highest
Intensity

Himachal Pradesh

09 Jul, 13:30

Heavy to very heavy Rainfall is most likely to occur over Himachal Pradesh with Extremely Heavy Rain at isolated places in the districts of Bilaspur, Chamba, Hamirpur, Kangra, Kullu and Mandi during the next 24 to 48 hours.



Share



Map



Listen



Translate



Dos & Don'ts

Heavy Rain Alert

Issued By IMD Shimla
09 Jul, 08:30



Medium
Intensity

Low and Mid Hills

09 Jul, 11:30

Heavy Rainfall with Thunderstorm is very likely to occur at isolated places over Bilaspur, Chamba, Hamirpur, Kangra, , Kullu, Mandi, Shimla, Sirmaur, Solan and Una and Moderate Precipitation is likely to occur in Kinnaur and Lahul Spiti in next 3 hours.

Very Heavy Rain Alert

Issued By IMD Shimla
09 Jul, 14:00



Highest
Intensity



Himachal Pradesh



09 Jul, 17:00

अगले 3 घंटों में राज्य के अधिकांश स्थानों पर गरज व मध्यम से भारी वर्षा जारी रहेगी तथा शिमला सोलन सिरमौर और मंडी जिलों में एक दो स्थानों पर अत्याधिक वर्षा होने की संभावना है।



Share



Map



Listen



Translate



Dos &
Don'ts

Very Heavy Rain Alert

Issued By IMD Shimla
09 Jul, 17:30



Highest
Intensity



himachal pradesh



10 Jul, 17:30

अगले 24 घंटों में राज्य के अधिकांश स्थानों पर गरज के साथ मध्यम से भारी वर्षा, कुछ स्थानों पर बहुत भारी वर्षा तथा एक दो स्थानों पर अत्याधिक भारी वर्षा होने की सम्भावना है।



Share



Map



Listen



Translate



Dos &
Don'ts

Very Heavy Rain Alert

Issued By IMD Shimla
10 Jul, 08:30



Highest
Intensity



HIMACHAL PRADESH



10 Jul, 11:30

कांगड़ा, कुल्लू, मंडी, शिमला, सिरमौर, ऊना, बिलासपुर, सोलन, हमीरपुर जिलों में अधिकांश स्थानों पर मध्यम से भारी वर्षा, गरज और एक दो स्थानों पर अत्यधिक भारी वर्षा, गरज होने की संभावना है।



Share



Map



Listen



Translate



Dos &
Don'ts

Very Heavy Rain Alert

Issued By IMD Shimla

10 Jul, 18:00



Highest
Intensity



Himachal Pradesh



11 Jul, 18:00

अलगे 12 घंटो में शिमला सोलन सिरमौर बिलासपुर मंडी कुल्लू में अधिकांश स्थानों पर मध्यम / भारी से अत्यधिक भारी वर्षा, लाहुल स्पीति और किन्नौर में कई स्थानों पर मध्यम से भारी वर्षा होने की सम्भावना



Share



Map



Listen



Translate



Dos &
Don'ts

SDMA/DDMA OUTREACH

हिमाचल प्रदेश मौसम अपडेट



■ खतरा ■ निगरानी ■ चेतावनी ■ कोई खतरा नहीं

10 जुलाई, 2023

ALERT



ध्यान रखने वाली बातें

- नदी नालों में जलस्तर बढ़ेगा ⚠️
- बारिश के कारण दृश्यता कम रहेगी
- चट्टानों के गिरने का खतरा बढ़ेगा

सावधानियाँ

- गैर-ज़रूरी यात्रा से बचें
- नदी नालों के पास न जाएँ
- दुपहिया वाहनों का प्रयोग कम करें
- अचानक ब्रेक लगाने से बचें
- संकरे पहाड़ी रास्तों से सफ़र न करें
- यात्रा के दौरान मौसम की जानकारी लेते रहें

SOS आपातकालीन स्थिति में 112 ERSS या 1070/1077
डायल करें या नज़दीकी पुलिस कर्मी से संपर्क करें



immediately 5:10 PM

Robin
As per the information received from pardhan Bada bangal, one public toile washed away and school is also on risk due to heavy rainfall.

Robin

Kangra, Himachal Pradesh 176001, India

NDMA

Active Alerts (1/1)
For Current & Subscribed Locations

Heavy Rainfall Alert
Issued By IMD Shimla
09 Jul, 17:30

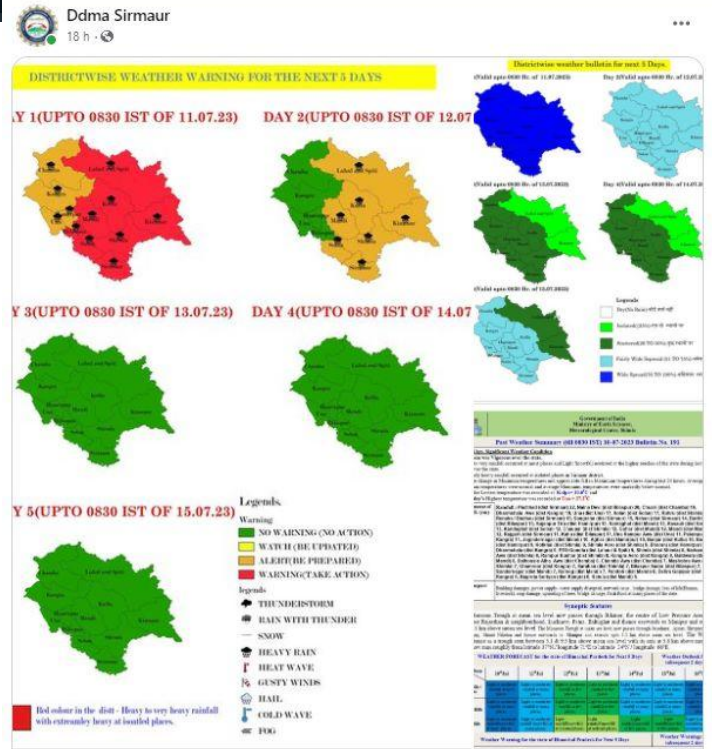
Highest Intensity | himachal pradesh | 10 Jul, 17:30


अगले 24 घंटों में राज्य के अधिकांश स्थानों पर गरज के साथ मध्यम से भारी वर्षा, कुछ स्थानों पर बहुत भारी वर्षा तथा एक दो स्थानों पर अत्याधिक भारी वर्षा होने की सम्भावना है।

Share | Map | Translate

5:34 PM

~ DrAmitGuleri... +91 94187 13675
Palampur 6:16 PM





Shimla (urban), Shimla,
Himachal Pradesh

Active Alerts (1/1)
For Current & Subscribed Locations

Very Heavy Rain Alert

Issued By Himachal Pradesh Government
10 Jul, 18:00

Highest Intensity

Himachal Pradesh

11 Jul, 18:00

अलगे 12 घंटों में शिमला सोलन सिरमौर बिलासपुर मंडी कुल्लू में अधिकांश स्थानों पर मध्यम /भारी से अत्यधिक भारी वर्षा,लाहुल स्पीति और किन्नौर में कई स्थानों पर मध्यम से भारी वर्षा होने की सम्भावना

Share Map Listen Translate Dos & Don'ts

Information And Public Relations Department, Himachal Pradesh
18 h · 🌐

#WeatherAlert
#VeryHeavyRainAlert
#StaySafe



"जरूरी सूचना"

06 जुलाई, 2023



भारत मौसम विज्ञान केंद्र, शिमला द्वारा जारी मौसम पूर्वानुमान के अनुसार दिनांक 07 से 10 जुलाई 2023 तक जिला चम्बा में अलग-अलग स्थानों पर भारी बारिश की चेतावनी (Yellow Alert) जारी किया गया है। उक्त चेतावनी को मद्देनज़र रखते हुए :-

- बारिश, हिमस्खलन एवं भूस्खलन संभावित क्षेत्रों में तथा ऊपरी/पहाड़ी भागों में जाने से परहेज़ रखें।
- खराब मौसम में Trekking करना तथा ऊंचाई वाले क्षेत्रों में जाना खतरनाक हो सकता है।
- बिजली चमकने की सूरत में कम से कम 30 मिनट तक घरों या सुरक्षित इमारतों के अंदर ही रहना चाहिए।
- नदी - नालों में न जायें, क्योंकि बरसात में अचानक जलस्तर बढ़ने का खतरा रहता है
- मौसम विभाग द्वारा जारी चेतावनी पर ध्यान दें तथा Radio/Television पर मौसम बारे प्रसारित बुलेटिन को सुनें।
- ग्राम पंचायत प्रधानों, उप प्रधानों, गैर-सरकारी संगठनों, ट्रैकर्स एवं पैदल यात्रियों से अनुरोध है कि वह इस सन्देश को अधिक से अधिक लोगों तक पहुंचाएं।

"राष्ट्रीय आपदा प्रबंधन प्राधिकरण ने Sachet Mobile APP(<http://bit.ly/3Fb30sz>) को बनाया है। यह App मौसम व अन्य आपदाओं की सटीक जानकारी मोबाइल पर भेजता है, जिससे समय पर भारी वर्षा, आंधी तूफान और अवधाव इत्यादि के बारे में सूचना मिलती है।"



जिला आपदा प्रबंधन प्राधिकरण, चम्बा
द्वारा जनहित में जारी।

किसी भी आपातकाल की स्थिति में
आपदा प्रबंधन प्राधिकरण, जिला चम्बा को इन नम्बरों पर सूचित करें :-



01899-226950, 226951, 226952, 226953, Toll Free-1077
Email: ddmachamba@gmail.com, ddma-cha-hp@nic.in
Website: <https://hpchamba.nic.in/disaster-management/>



"जरूरी सूचना"

07 जुलाई, 2023



भारत मौसम विज्ञान केंद्र, शिमला द्वारा जारी मौसम पूर्वानुमान के अनुसार दिनांक 07 से 10 जुलाई 2023 तक हिमाचल प्रदेश में अलग-अलग स्थानों पर भारी बारिश की चेतावनी (Yellow Alert) जारी की गयी है। उक्त चेतावनी को मद्देनज़र रखते हुए :-

- बारिश, हिमस्खलन एवं भूस्खलन संभावित क्षेत्रों में तथा ऊपरी/पहाड़ी भागों में जाने से परहेज़ रखें।
- खराब मौसम में Trekking करना तथा ऊंचाई वाले क्षेत्रों में जाना खतरनाक हो सकता है।
- बिजली चमकने की सूरत में कम से कम 30 मिनट तक घरों या सुरक्षित इमारतों के अंदर ही रहना चाहिए।
- नदी - नालों में न जायें, क्योंकि बरसात में अचानक जलस्तर बढ़ने का खतरा रहता है।
- मौसम विभाग द्वारा जारी चेतावनी पर ध्यान दें तथा Radio/Television पर मौसम बारे प्रसारित बुलेटिन को सुनें।
- ग्राम पंचायत प्रधानों, उप प्रधानों, गैर-सरकारी संगठनों, ट्रैकर्स एवं पैदल यात्रियों से अनुरोध है कि वह इस सन्देश को अधिक से अधिक लोगों तक पहुंचाएं।

"राष्ट्रीय आपदा प्रबंधन प्राधिकरण ने Sachet Mobile APP(<http://bit.ly/3Fb30sz>) को बनाया है। यह App मौसम व अन्य आपदाओं की सटीक जानकारी मोबाइल पर भेजता है, जिससे समय पर भारी वर्षा, आंधी तूफान और अवधाव इत्यादि के बारे में सूचना मिलती है।"



राज्य आपदा प्रबंधन प्राधिकरण, हिमाचल प्रदेश
सरकार द्वारा जनहित में जारी।

किसी भी आपातकाल की स्थिति में

राज्य आपदा प्रबंधन प्राधिकरण, शिमला के इन नम्बरों पर सूचित करें :-



0177-2629688, 2629439, 2629939/2628940 Toll Free-1070/1077

Email: seocshimla@gmail.com, sdma-hp@nic.in

Website: www.hpsdma.nic.in



"जरूरी सूचना"

08 जुलाई, 2023



भारत मौसम विज्ञान केंद्र, शिमला द्वारा जारी मौसम पूर्वानुमान के अनुसार दिनांक 08 से 09 जुलाई 2023 तक हिमाचल प्रदेश के जिला चम्बा, कुल्लू, कांगड़ा, मंडी, ऊना, बिलासपुर में और समीपवाले स्थानों पर भारी बारिश की चेतावनी (Orange Alert) जारी की गयी है। उक्त चेतावनी को मद्देनज़र रखते हुए :-

- बारिश, हिमस्खलन एवं भूस्खलन संभावित क्षेत्रों में तथा ऊपरी/पहाड़ी भागों में जाने से परहेज़ रखें।
- खराब मौसम में Trekking करना तथा ऊंचाई वाले क्षेत्रों में जाना खतरनाक हो सकता है।
- बिजली चमकने की सूरत में कम से कम 30 मिनट तक घरों या सुरक्षित इमारतों के अंदर ही रहना चाहिए।
- नदी - नालों में न जायें, क्योंकि बरसात में अचानक जलस्तर बढ़ने का खतरा रहता है।
- मौसम विभाग द्वारा जारी चेतावनी पर ध्यान दें तथा Radio/Television पर मौसम बारे प्रसारित बुलेटिन को सुनें।
- ग्राम पंचायत प्रधानों, उप प्रधानों, गैर-सरकारी संगठनों, ट्रैकर्स एवं पैदल यात्रियों से अनुरोध है कि वह इस सन्देश को अधिक से अधिक लोगों तक पहुंचाएं।

"राष्ट्रीय आपदा प्रबंधन प्राधिकरण ने Sachet Mobile APP(<http://bit.ly/3Fb30sz>) को बनाया है। यह App मौसम व अन्य आपदाओं की सटीक जानकारी मोबाइल पर भेजता है, जिससे समय पर भारी वर्षा, आंधी तूफान और अवधाव इत्यादि के बारे में सूचना मिलती है।"



राज्य आपदा प्रबंधन प्राधिकरण, हिमाचल प्रदेश
सरकार द्वारा जनहित में जारी।

किसी भी आपातकाल की स्थिति में

राज्य आपदा प्रबंधन प्राधिकरण, शिमला के इन नम्बरों पर सूचित करें :-



0177-2629688, 2629439, 2629939, 2628940 Toll Free-1070/1077

Email: seocshimla@gmail.com, sdma-hp@nic.in

Website: www.hpsdma.nic.in



"जरूरी सूचना"

10 जुलाई, 2023



भारत मौसम विज्ञान केंद्र, शिमला द्वारा जारी मौसम पूर्वानुमान के अनुसार दिनांक 10 से 11 जुलाई 2023 तक हिमाचल प्रदेश के जिला शिमला, सोलन, सिरमौर, विलासपुर, मंडी, लाहौल स्पीति और किन्नौर में भारी वर्षा, कुछ स्थानों पर बहुत भारी वर्षा की चेतावनी (Red Alert) जारी की गयी है। उक्त चेतावनी को मद्देनजर रखते हुए :-

- बारिश, हिमस्खलन एवं भूस्खलन संभावित क्षेत्रों में तथा ऊपरी/पहाड़ी भागों में जाने से परहेज रखें।
 - खराब मौसम में Trekking करना तथा ऊंचाई वाले क्षेत्रों में जाना खतरनाक हो सकता है।
 - बिजली चमकने की सुरत में कम से कम 30 मिनट तक घरों या सुरक्षित इमारतों के अंदर ही रहना चाहिए।
 - नदी - नालों में न जायें, क्योंकि बरसात में अचानक जलस्तर बढ़ने का खतरा रहता है।
 - मौसम विभाग द्वारा जारी चेतावनी पर ध्यान दें तथा Radio/Television पर मौसम बारे प्रसारित बुलेटिन को सुनें।
 - ग्राम पंचायत प्रधानों, उप प्रधानों, गैर-सरकारी संगठनों, ट्रैकर्स एवं पैदल यात्रियों से अनुरोध है कि वह इस सन्देश को अधिक से अधिक लोगों तक पहुंचाएं।
- "राष्ट्रीय आपदा प्रबंधन प्राधिकरण ने Sachet Mobile APP(<http://bit.ly/3Fb30sz>) को बनाया है। यह App मौसम व अन्य आपदाओं की सटीक जानकारी मोबाइल पर भेजता है, जिससे समय पर भारी वर्षा, अंधी तूफान और अवधाव इत्यादि के बारे में सूचना मिलती है।"



राज्य आपदा प्रबंधन प्राधिकरण, हिमाचल प्रदेश सरकार द्वारा जनहित में जारी।

किसी भी आपातकाल की स्थिति में

राज्य आपदा प्रबंधन प्राधिकरण, शिमला के इन नम्बरों पर सूचित करें :-

0177-2629688, 2629439, 2629939, 2628940 Toll Free-1070/1077

Email: seocshimla@gmail.com, sdma-hp@nic.in

Website: www.himachalpradesh.gov.in



Ddma Kangra

3 d · 🌐

Date: July 8, 2023

METEOROLOGICAL CENTRE, SHIMLA
NOWCAST – HIMACHAL PRADESH

Time of Issue: 1200

Validity: 1200-1500

SHIMLA CITY NOWCAST

Light to Moderate Rainfall likely to Continues.

Shrikhand Mahadev

Light to Moderate Rainfall likely to Continues.

STATE NOWCAST

Moderate Rainfall with Thunder at Most places and Heavy rainfall at isolated places very likely to occur in the districts of Chamba, Kangra, Kullu, Mandi, Una and Hamirpur.

Light Rainfall at many places in rest of the districts.

WARNING CODES

NO WARNING

BE UPDATED

BE PREPARED

TAKE ACTION

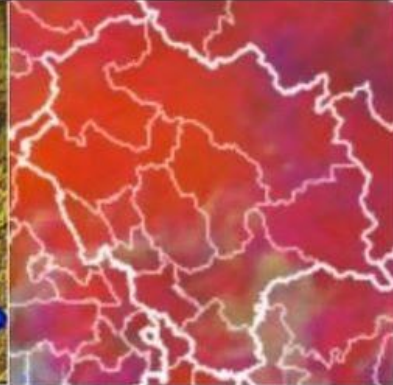
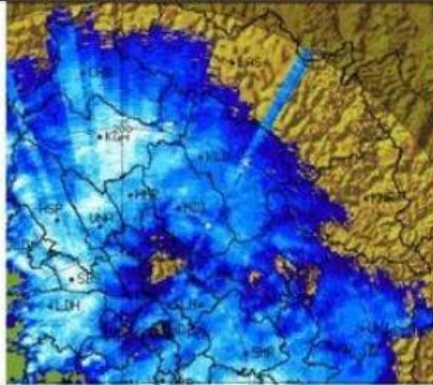
Impact Expected

Lightning may injure people and cattle at open places.

Advisory

Stay indoors, close windows & doors and avoid travel if possible.

Take safe shelters; do not take shelter under trees.



Phone: 0177-2624976, 2920976 E-mail: metcentresml@gmail.com Website: mausam.imd.gov.in/shimla



NDMA

📍 Kangra, Himachal Pradesh 176001, India

Active Alerts (1/2)


For Current & Subscribed Locations

Heavy Rainfall Alert

Issued By IMD Shimla
08 Jul, 13:30


Highest Intensity

 Himachal Pradesh

 09 Jul, 13:30

Heavy to very heavy Rainfall is most likely to occur over Himachal Pradesh with Extremely Heavy Rain at isolated places in the districts of Bilaspur, Chamba, Hamirpur, Kangra, Kullu and Mandi during the next 24 to 48 hours.

 Share

 Map

 Translate

 Dos & Don'ts



Ddma Lahaul Spiti

1.6K followers · 41 following



👤 Friends 📧 Message 🔍 Search

Posts About Followers Photos Videos Music More

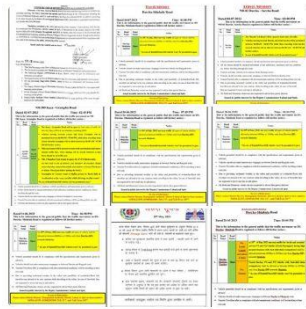
Intro

District Disaster Management Authority
(Lahaul and Spiti)

- 👤 Profile · Digital creator
- 🏠 Lives in Keylong, India
- 📍 From Keylong, India

Photos

See All Photos



Friends

1,558 (66 mutual)

Write something to Ddma...

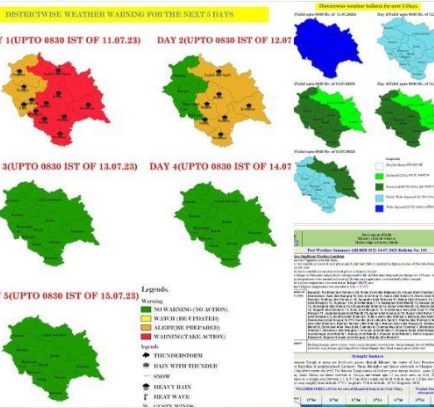
 Photo/video  Tag people  Feeling/activity

Posts

Filters

Mausam Kendra Shimla

WEATHER FORECAST AND WARNING dt 10.07.2023 @imd India Meteorological Department/District Disaster Management Authority, UNA Ddma Lahaul Spiti/Ddma Sirmour





Weather Update

आज दिनांक 09/07/2023 को समय सुबह 08:30 बजे भारत मौसम विज्ञान केंद्र शिमला द्वारा जारी किए गए तत्कालिन पूर्वानुमान के अनुसार हिमाचल प्रदेश के निम्न जिलों बिलासपुर, चंबा, हमीरपुर, काँगडा, कुल्लु, मंडी, शिमला, सिरमौर, सोलन व ऊना में अगले 3 घंटों में भारी बारिश होने की संभावना है। और अगले 3 घंटों में किन्नौर और लाहुल स्पीति में मध्यम वर्षा होने की संभावना है।



@hpsdma



@hpsdma



@hpsdma



उपायुक्त कार्यालय, ऊना, हिमाचल प्रदेश
जिला आपदा प्रबंधन प्राधिकरण, ऊना



अलर्ट/ चेतावनी

दिनांक: 08-07-2023

सभी को सूचित किया जाता है कि आने वाले 48 घंटों में ऊना जिला के कुछ क्षेत्रों में भारी बारिश और अचानक बाढ़ की चेतावनी जारी की गई है। इसलिए स्वां नदी एवं अन्य खड्डों, नालों के पास न जाएं और उनको पार करने से परहेज करें। बारिश से सम्बंधित नुकसान/ दुर्घटना की सूचना तुरंत 1077 पर कॉल करके दें।

उपायुक्त ऊना द्वारा जनहित में जारी।

Team Kangra
HPS, Kangra, Robin, Rohit, SAURAB...

immediately 🖱️ 5:10 PM

Robin
As per the information received from pardhan Bada bangal, one public toile washed away and school is also on risk due to heavy rainfall. 5:32 PM

Robin

Kangra, Himachal Pradesh 176001, India

NDMA

Active Alerts (1/1)
For Current & Subscribed Locations

Heavy Rainfall Alert
Issued By IMD Shimla
09 Jul, 17:30

Highest Intensity | himachal pradesh | 10 Jul, 17:30

अगले 24 घंटों में राज्य के अधिकांश स्थानों पर गरज के साथ मध्यम से भारी वर्षा, कुछ स्थानों पर बहुत भारी वर्षा तथा एक दो स्थानों पर अत्याधिक भारी वर्षा होने की सम्भावना है।

Share | Map | Translate | 5:34 PM

~ DrAmitGuleri... +91 94187 13675
Palampur 6:16 PM

raog road blocked

Media / Coverage



शिमला अनाडल रोड में मिट्टी कटाव होने से रोड दोनों तरफ बंद हो गया है, टूटीकंडी बाई पास रोड पे भी पेड़ और मिट्टी सड़क पे आ गई है और पंधाघाटी कसुपटी रोड पे भी मलवा रोड पे आ गया है, शिमला के अधिकतर भागों में भू स्खलन होने के कारण यातायात व्यवस्था प्रभावित हो रही है। (1/2)



#WATCH | Portion of National Highway 3 washed away by overflowing Beas river in Kullu, Himachal Pradesh





तबाही :मनाली में बाजार का एक हिस्सा ब्यास नदी में समाया



0:22

कुल्लू- मनाली नेशनल हाईवे यातायात के लिए बंद।
@DDNewsHindi @PIBShimla



Several cars washed away in Manali

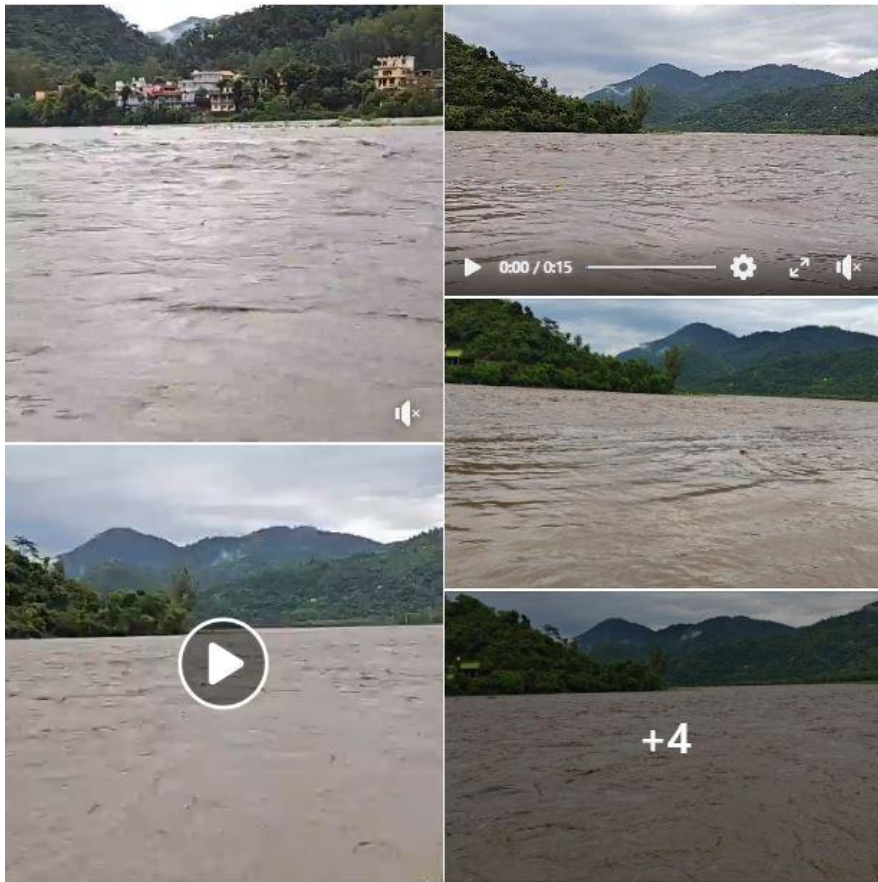
#HimachalPradesh



कुल्लू में पार्किंग में खड़ी एक गाड़ी ब्यास नदी में बह गई।
@DDNewsHindi @DDNewslive @CMOFFICEHP



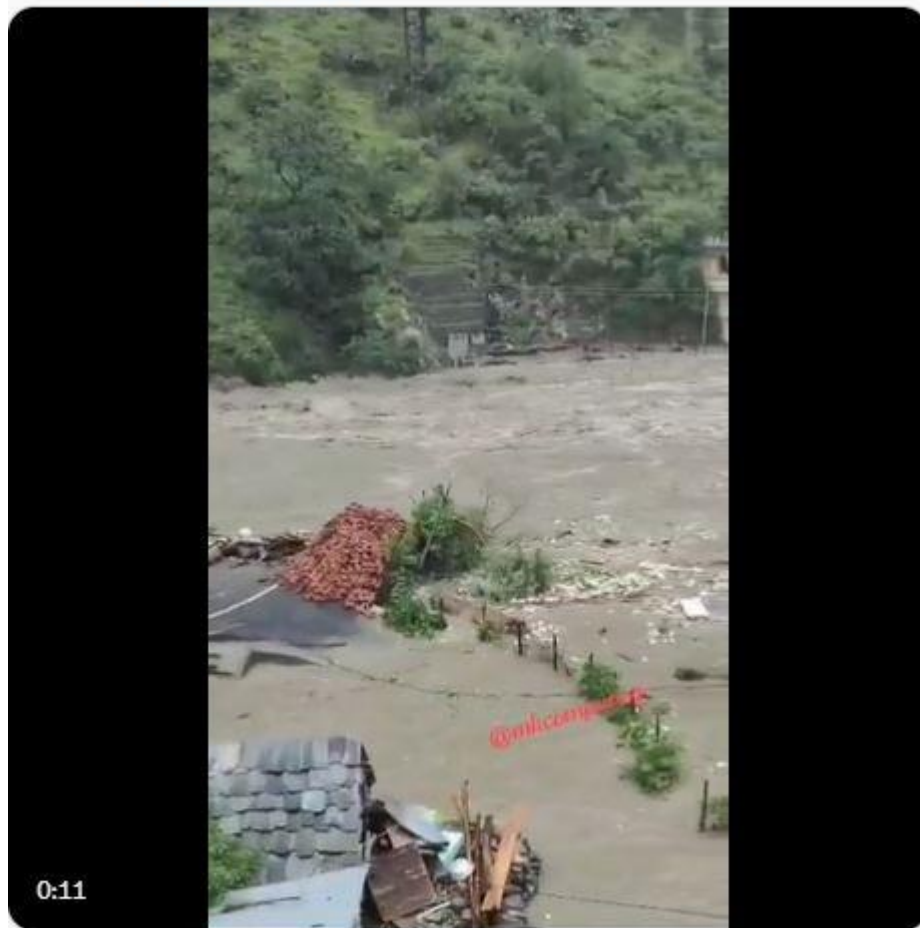
Giri River at Dadahu



Beas River in Kullu, flowing above the danger mark. There had been a red alert. Avoid going close to the river. Avoid travelling to the hills in monsoons ,if it is not a must . Follow Govt advisory. @nsharmajagran @Srish_T @anupgupta61 @shubhamtorres09 .



40 year old bridge connecting Banjar Aut Bypass with Aut has just collapsed. @himachal_queen



200 tourists stranded at Chandratal

Can be evacuated only after Gramphu-Kaza highway is restored | Larji powerhouse flooded

MONSOON FURY

DIPENDER MANTA
TRIBUNE NEWS SERVICE

MANDI, JULY 9

Heavy rain wreaked havoc in Mandi and Lahaul and Spiti districts today. Rainwater entered houses, bridges were damaged and many roads were blocked in both districts due to landslides and flash floods.

The swollen Beas flooded the Larji powerhouse, damaging the machinery installed there. Power production was disrupted, but no loss of life was reported in the incident.

Saju Ram (70), a resident of Garh village in Padnar subdivision of Mandi district, was washed away in a rivulet while an unidentified body was found at Bindravani in Mandi.

Around 200 tourists are stranded at the Chandratal in Lahaul and Spiti district since yesterday as the Gramphu-Kaza highway was blocked, 3 km from Koksar towards Kaza. They can be evacuated only when the highway is restored to traffic, which is likely to take a day or two.

The Lahaul-Spiti administration has made accommodation and food arrangements for the stranded tourists at camping sites in the Chandratal area. Besides, hundreds of tourists are stuck on the Manali-Leh highway, which is blocked at several locations between the Atal Tunnel and



Inundated shops and houses at Pandoh in Mandi on Sunday. TRIBUNE PHOTO: JAI KUMAR

CHANDIGARH-MANALI HIGHWAY BLOCKED

As many as 203 roads, including the Chandigarh-Manali highway, are blocked due to landslides.

A villager was washed away in a rivulet in Padnar subdivision of Mandi.

Hundreds of tourists are stuck on the Manali-Leh highway, which is blocked at several locations between the Atal Tunnel and the Baralacha La

A part of the Chandigarh-Manali national highway was washed away by the swollen Beas in Manali on Sunday. PH

the Baralacha La because of flash floods in the Pagal and Telling nullahs and landslides. The Border Roads Organisation (BRO) is facing difficulties

in restoring the highway to traffic. The state highway that connects Lahaul to Chamba and Jammu and Kashmir is also blocked due to flash

floods in the Madgen nullah and the Jungle Camp nullah since Saturday.

Due to flash floods in the Shakoli nullah, the remote Myer valley in Lahaul and Spiti has been cut off from the rest of the district. Yesterday, the police had rescued 30 college students, who were travelling to Manali

EMERGENCY NUMBERS

1070 For State Emergency Operation Centre

1077 For all District Emergency Operation Centres

from Spiti on the Gramphu-Kaza highway, which was blocked near Koksar in Mandi district, 203 roads, including the Chandigarh-Manali highway, are blocked due to landslides.

The floodgates of the Larji and Pandoh dams were opened after the water level in them rose alarmingly. As a result, the water level in the Beas increased drastically, damaging a road bridge connecting the Shivabach area at Pandoh. Another bridge at Dada was washed away. The Atal road bridge, which connects the Atal-Lahri highway, was also washed away in flash floods.

Villager washed away at Gaggal

Traffic restored on 17 roads | 2 in Chotta Bhangal still blocked

LALIT MOHAN
TRIBUNE NEWS SERVICE

DHARAMSALA, JULY 9

A resident of Sazora village was washed away on the banks of floods in a local rivulet at Gaggal in Kangra district this afternoon.

Sources said that the villager had gone to attend a cremation on the banks of the rivulet when he along with two others was washed away in flash floods. While fellow villagers rescued the two other persons, he was swept away. Deputy Commissioner, Kangra, Nipun Jindal said that a team of the NDRF was trying to locate the body.

Meanwhile, vehicular traffic on 17 roads in the district was affected due to landslides and uprooted trees following heavy rain.

Jindal said that 18 roads were earlier closed due to landslides and uprooted trees. While 17 roads were restored to traffic, two roads in the Chotta Bhangal area were still blocked. The PWD was working to open the roads in the Chotta Bhangal area also, he added.

He said that the leave of all revenue staff in Kangra district had been cancelled. He claimed that the damage caused due to



The damaged Dharamsala-McLeodganj road. PHOTO: ANIL MEHTA

LEAVE OF REVENUE STAFF CANCELLED

Vehicular traffic on 17 roads in the district was affected due to landslides and uprooted trees following continuous heavy rain.

The leave of all revenue staff in Kangra district had been cancelled. He claimed that the damage caused due to

staff in Kangra district cancelled in view of adverse weather conditions.

The main Dharamsala-McLeodganj road was damaged at various places.

Meanwhile, the main Dharamsala-McLeodganj road was damaged at various places due to a landslide. The Khars Dada road is already closed for traffic.

Tourists rescued from camping site along Uhal

RAVINDER SOOD

SHIMLA, JULY 9

Villagers and the staff of a camping site averted a major tragedy by rescuing a large number of tourists staying in tents on the banks of the

Uhal river. The water level in the river rose due to heavy rain.

A number of vehicles parked there were either damaged or washed away.



Stranded persons being rescued at Chharu in Kullu on Sunday. PH

Woman killed in Kullu

OUR CORRESPONDENT

KULLU, JULY 9

A woman was killed while her husband had a narrow escape after their one-room accommodation was destroyed due to a landslide following heavy rain in the Lanka Baker area of Kullu

town around 5 am today.

In another incident, around 20 migrant families were rescued by NDRF and district administration teams from the Sarwan area of Kullu town after their colony got flooded.

Five labourers stuck in the middle of the Beas near Chharu were also rescued.

125 roads blocked

Chamba: Around 125 roads, including the Pathankot-Chamba-Bharmour national highway, have been blocked due to landslides, sinking of portions and damage due to flash floods across the district. There are reports that 301 power transformers and 61 drinking water projects have also been affected due to downpour in the district. — OC

Schools, colleges closed

SHIMLA, JULY 9
The government has closed all schools (government and private) affiliated to the Himachal Pradesh Board of School Education and all colleges (government and private) affiliated to the HPU and Sardar Patel University for two days due to adverse climatic conditions. "We took the decision to close schools and colleges for two days after discussing the matter with the CM. The educational institutions will reopen on July 12 only after the conditions have been reviewed," said Education Minister Iqbal Thakur. — TNS

8 killed in Himachal, five each in Uttarakhand and J&K; rivers flowing above danger mark; Punjab calls in Army for rescue operations

Northern Railway cancels 17 trains, diverts 12 others as traffic suspended at four locations; 5 NHs among 800 roads blocked in Himachal

Chandigarh sees highest-ever rain in a day; 40-year record breached in Delhi situation likely to ease in region from today, says IMD

10% rainfall deficit in country bridged by first eight days of rain in July; overall monsoon rainfall hits 243.2 mm, 2% above normal

Torrential rain pounds region, 18 dead

MONSOON FURY

KARAM PRAKASHI
TRIBUNE NEWS SERVICE

NEW DELHI, JULY 9

Record rainfall in the past over 24 hours wreaked havoc on the region, triggering flashfloods and landslides, causing extensive damage to infrastructure, and leaving at least 18 persons dead.

Two soldiers were among five persons killed as incessant rains and unseasonal snowfall lashed a large part of Ladakh, and Jammu and Kashmir for the third consecutive day on Sunday. While eight persons were killed in rain-related incidents in Himachal Pradesh, five persons died in Uttarakhand. In Punjab, the Army was called in for 'help' as several areas were left inundated.

With the reports of water level in rivers and streams crossing the danger mark and heavy rain alerts in place, the respective state governments have advised residents to stay indoors and shut the educational institutes. Torrential monsoon rain has caused widespread damage to property in several districts of Himachal. Several cars, kiosks and shops were washed away in the hill state. The majority of the rivers in the region, CONTINUED ON PAGE 8



Vehicles buried under debris after a landslide following heavy rain in Shimla on Sunday. PH

Power, water supply situation grim in HP

SUBHASH RAJTA
TRIBUNE NEWS SERVICE

SHIMLA, JULY 9

Heavy rain since Saturday morning across Himachal Pradesh has left at least eight persons dead, three missing and several stranded. At least 20 incidents of landslides and 17 of flashfloods have been reported from several areas.

Around 400 roads, including five national highways—Manali-Kullu, Gramphu to Doshi, Kullu to Manali, Ait to Jalore and NH-707 near Shimla—are shut for traffic. As many as 1,743 distribu-



A car being washed away in the swollen Beas near Manali. PH

tion transformers have also been disrupted, leaving many areas without electricity. Most hydroelectric power

houses have been shut due to heavy silt. The 120 MW Larji power house on the Beas has suffered massive damage due to flooding. Around 140 water schemes, too, have been hit adversely. Several houses and other buildings have sustained damage and many vehicles have been swept away by the flooding rivers and streams. The incessant rain has triggered widespread landslides and flashfloods. All eight deaths have been caused by landslides. A house collapsed. CONTINUED ON PAGE 8



People being rescued in a raft at Basant Nagar locality of Ropar in Punjab. TRIBUNE PHOTO

Sutlej, Ghaggar breach banks in Punjab

RUCHIKA K KHANNA
TRIBUNE NEWS SERVICE

CHANDIGARH, JULY 9

Incessant rainfall since Saturday morning has rivers in Punjab overflowing and large swathes of land along the banks of Sutlej and Ghaggar inundated.

It is after 19 years that Ghaggar has seen such a heavy flow of water, say officials in the Irrigation Department. In many areas along the river in Dera Bassi and Mohali, rescue teams of the National Disaster Response Force (NDRF) evacuated people. At Bhanbhupur, a



Farmers show submerged cotton crop at Talwandi Sabo in Bathinda.

help in rescue and relief operations in Mohali and Patiala districts. Chief Minister Bhagwant Mann directed all ministers and MLAs to remain present in the flood-hit areas and help in rescue and relief operations. Deputy Commissioners and SSPs were also asked to coordinate with community leaders. Ministers and MLAs are seen surveying flood-affected areas.

In Patiala, preventive evacuation was carried out by the administration in low-lying areas along the Badli Nadi. CONTINUED ON PAGE 8

Crops bear brunt in Punjab, farmers stare at major losses

SANJEEV SINGH BARIANA
TRIBUNE NEWS SERVICE

CHANDIGARH, JULY 9
Having already grappled with regular spells of rain throughout May and June, thousands of farmers across Punjab are now faced with a grim situation of suffering major crop losses with monsoon unleashing its fury.

Vegetables paddy, cotton damaged; maize sowing delayed

Damage to standing crops due to overflowing water has been reported from different parts of Amritsar, Ropar, Patiala, Ludhiana, Jalandhar, Ferozepur and Mohali, besides other districts.

While paddy can withstand the impact a little longer, it is the vegetables that have been severely affected by flooding of fields, as also the maize crop, at different places.

Crops have been badly impacted in the Sialkot area of Jalandhar district. Farmers are fearing the worst as the district administration has ordered evacuation of 30. CONTINUED ON PAGE 8

IN BRIEF

WB Governor in Delhi to brief Shah; toll 20

Eyeing '24 Haryana polls, Kejri promises free power

शिमला जिले में भारी बारिश से 8 लोगों की मौत, तीन घायल, आठ घंटे बाद मलबे से निकाला बुजुर्ग का शव

भारतीय नेशनल डिफेंस कॉर्पोरेशन (एनडीएफ़सी) के कर्मियों ने शिमला जिले में भारी बारिश से बुरावारा क्षेत्र के बीच आठ लोगों की मौत हो गई। जबकि, पाँचघंटे बाद तीन लोग घायल हुए। भारी बारिश के कारण घर के मलबे में दबने से एक बुजुर्ग और उनकी पत्नी की मौत हो गई। कड़ीब आठ घंटे की अंधारन के बाद बुजुर्ग महिला का शव मलबे से निकाला गया। उपचारक कुमाराजी से तीन, टियोग से दो, जुबलन में एक और शिमला शहर में दो की मौत हुई है। कड़ीब के कड़ाज जिले में जयवीर अरन-घरान हो गया है। सैकड़ों सड़कें बंद हैं। पानी की परिस्थितियाँ ठप हो गई हैं। बिजली के सैकड़ों ट्रांसफार्मर प्रभावित हुए हैं। इतने लोगों की अंधरे में रहना खड़ रहा है...

अब नारी की बारी

एनयूएन महिला उद्योगों की समर्थना में बन

एनडीएफ़सी के एनडीएफ़सी और एनडीएफ़सी के लिए

एनडीएफ़सी के लिए - 2847050

एनडीएफ़सी के लिए - 2847050

एनडीएफ़सी के लिए - 2847050

एनडीएफ़सी के लिए - 2847050

रझाणा में पहाड़ी से आया मलबा घर में घुसा, दादी और पोती की गई जान

शिमला: राजधानी में भारी बारिश ने कहर बरपाया है। कड़ाजटी क्षेत्र के रझाणा में पहाड़ी पर भूस्खलन होने के बाद आया मलबा एक घर में घुसा गया। इसमें एक ही परिवार के तीन लोग मलबे में दब गए।

मृतक युवती की मां का अस्पताल में चल रहा उपचार, घटना के समय सो रहा पूरा परिवार



रझाणा में भूस्खलन की घरेट में आया मकान। संवाद

घटना में एकल (23) पुरी कालदेव और इसकी दादी यमकी देवी (80) की मौत हो गई। मृतका की मां चंद्रकला (52) अस्पताल में उपचाराधीन है, अफवा प्रबंधन, पुलिस और स्थानीय लोगों ने रेस्क्यू अभियान चलाया। मृतकी का शव घटना के बाद मिल गया, लेकिन बुजुर्ग का शव आठ घंटे बाद रात 9:30 बजे मलबे में दबा मिला। प्रशासन ने प्रभावित परिवार को फौरी राहत के तौर पर 25 हजार रुपये की राशि दी है।

न्यू शिमला शान क्षेत्र के सांठी रझाणा गांव में रविवार दोपहर करीब 1:30 बजे यह घटना हुई। बलदेव पुत्र गीता राय के मकान पर पहाड़ी से भारी भूस्खलन हुआ। भूस्खलन से मकान की दीवार तक ढक गई। मकान के चार कमरे पूरी तरह से मलबे से भर गए। अंदर तीन लोग सोए थे। इसमें पाकल और नानकी की मौत पर मौत हो गई।

हादसे में मृतका की मां चंद्रकला को मलबे से निकालकर उपचार के लिए अस्पताल ले गए। एमडीएम ग्रामीण निशान ठाकुर भी रात तक मौकास्थल पर रहे। उपयुक्त अदिति नेगी ने बताया कि हादसे में युवती की मौत हो गई है।

युवती की दादी का शव भी देर रात बरामद कर लिया गया। डीसी ने बताया कि खराब मौसम को देखते हुए 10, 11 जुलाई को जिले के सभी निजी और सरकारी शिक्षण संस्थान बंद रहेंगे।

शिमला में इन भयनों को बना ही खतरा

शिमला: शिमला ग्रामीण के पैली क्षेत्र में भी सड़कें मार्ग पर भूस्खलन होने से सड़क पूरी तरह से भंग हो गई है। इससे पनरघन ठाकुर पुत्र अरुण देव के मकान को खतरा बना है। भूस्खलन में मकान का ढांचा गिरा गया है। भवन के ढले में पानी का निर्यात न हो प्रशासन ने शिमला लगा दी है। मलबेबा क्षेत्र में भी भूस्खलन पुनः मॉडर मिड के घर को भी खतरा बना है। स्टैटिन बल गिरने से चार खंभेब भवन गिरने की कतार पर है। लोहार खानीनी में भी डिजेंड मिड के मकान के खंब लगा ढंका गिर गया है। प्रशासन ने इन को गिरने से बचाने के लिए शिमला दी है। वहीं शिमला शहर के मरुपलता पोखाटी, झाकहाट अरुणपौर कालीनी, वृषा कलब और लोहार खानीनी में ढले गिरने के बाद प्रशासन ने शिरपाल लगाए हैं।

आईडीएमसी में छत से टपका पानी, चाइडों में रखनी पड़ी बालिंदियां

शिमला: आईडीएमसी के पुराने भवन में दखिन मरीजों और लोहारदादी को रविवार को भारी पानी का सामना करना पड़ा। बिजली बंद हो गई कि अस्पताल के मंडिकल सरोलार्ड में छत से टपकते पानी से बच्चों के लिए कर्मचारियों को बालिंदियां का सहारा लेना पड़ा। जबकि रोडकेलीनी विपल बिल सैटी और एमआरआई काली जगहों पर भी बारिश का पानी अंदर भर सका। जिस वजह से यहां पर आवाजाही करना मुश्किल हो गया। इसके अलावा अलाकालीन विपल में भी यह समस्या पैदा हुई। बरसल के मौसम में इस तरह की समस्या हर वर्ष पैदा आती है। संवाद

संवाद न्यूज एजेंसी

बढ़ीं दुश्वारियां, 433 ट्रांसफार्मर और 214 सड़कें बंद

शिमला: राजधानी में भारी बारिश के बाद दुश्वारियां बढ़ गई हैं। जिले में 433 ट्रांसफार्मर ठप हो गए हैं और 214 सड़कें भी बंद चल रही हैं।

इसमें टियोग में 227 घुन्नी में 118, चौपाल में 24 और शिमला शहर के 28 ट्रांसफार्मर प्रभावित हुए हैं। सकेटमंडन, अरुणसकेटी, टुटीकेंडी, नरकहाट, टिपराहाट, कैप्लेन स्थित करीब एक दर्जन क्षेत्रों में विद्युत आपूर्ति ठप रही।

उधर, राजधानी में भारी बारिश के बीच दिन भर शिमला-मंडी हाईवे पर भी यातायात प्रभावित रहा। हालांकि, देर शाम तक यातायात बहाल कर दिया गया था।

लॉजिंग के अधीक्षण अधीक्षण टॉपक राज चौहान ने बताया कि सड़कों को बहाल करने का कार्य नूढ़तर पर चल रहा है। 7 जेबीसी, 11 हाइड्रा स्थित कमी सड़क बहाली के कार्य में लगे हैं।

हरियाणगर, लवी मोड़ और दूर क्षेत्र में सड़क पर पेड़ गिर गए। इस दौरान यातायात बन्दे रहा। सूचना मिलने पर वन विभाग को टीम ने मौके पर पहुंचकर पेड़ों को हटाया। इसके बाद यातायात को पुनः और पर बहाल किया गया।

टुटीकेंडी क्रॉसिंग एवं अरुणसकेटी के बीच में पेड़ गिरने से लोनी की अरुणजहाती करने में परेशानी डंठानी पड़ी। विधानसभा में भंडाईल सड़क में कुमार हाउस और शानी फायन रोड भी भूस्खलन हुआ है। मैहली के समीप सड़क पर पेड़ गिरने से पैलानी-जुनवा सड़क भी अवरुद्ध रही।

उधर, देर शाम करीब 6:00 बजे पहाटटुटी-कुचकी धार रैन रोडवर के जगह सड़क पर भारी भूस्खलन हो गया। हीराणगर-धमुन सड़कें मार्ग पर बहुलानी के पास भूस्खलन होने से यातायात अवरुद्ध हो गया है।

सुन्नी क्षेत्र में पहाड और शकरा को जीड़ने वाले पैदल पुल पर खलतुज नदी का पानी पहुंच गया है। स्थानीय प्रशासन के साथ पुलिस के जवान मौके पर हैं और सुरक्षा की सुनिश्चि पर भी लोगों की आवाजाही रोक दी गई है।



मलापार ही रही भारी बारिश के कारण टुटीकेंडी में गिरा किडनी का पौना। संवाद

शिमला, टियोग, चौपाल, जुबलन, रोहड़, कुपवी, डोडरा वजार, सुन्नी की कई पंचायतों में बिजली आपूर्ति ठप शिमला-मंडी हाईवे पर भी यातायात रहा प्रभावित

शिमला डींगू माता मंदिर के पास भयंकर भूस्खलन, देखते ही देखते टूट गई सड़क

#sanjauli #shimla #HimachalPradesh



0:20

13 लोगों की मौत, छह बहे; मंडी-कुल्लू में फटे बादल, स्कूल-कॉलेज दो दिन बंद



शिमला की मध्याह्नी पंचायत के पनेवली गांव में भूस्खलन की चपेट में आया मकान और मदद करते ग्रामीण।

छह पुल और 32 से ज्यादा वाहन बहे, चार दुकानें और एक एटीएम भी ब्यास में समाया, हजारों सैलानी फंसे

अपर उजाला खुरो

शिमला/धर्मशाला। धरो से भारी बारिश के रेड अलर्ट के दूसरे दिन रविवार को हिमाचल प्रदेश में मौसम ने जफत तबाही मचाई है। लगातार बारिश से उफनती नदियों और टूटते पहाड़ों से जनजीवन अस्त-व्यस्त हो गया है। प्रदेश भर में 13 लोगों की मौत हो गई है जबकि छह बह गए हैं।

छह पुल और 32 से ज्यादा वाहन भी बहे हैं। चार दुकानें और एक एटीएम ब्यास नदी में समा गए हैं। पक्के और कच्चे 31 घर ढहे हैं जबकि 53 क्षतिग्रस्त हो गए हैं। 65 गोशालाएं ध्वस्त हुई हैं। पांच नेशनल हाईवे, 736 सड़कें और 1745 विजली ट्रांसफार्मर बंद हैं। पेयजल और सिंचाई की 1900 योजनाएं बाधित हैं।

प्रदेश भर में हजारों लोग और सैलानी जगह-जगह फंसे हुए हैं। मंडी के धुनाग और कुल्लू के मीनकण के जगहों में बादल फटे हैं। गंभीर स्थिति को देखते हुए प्रदेश सरकार ने सरकारी और निजी स्कूलों, महाविद्यालयों और अन्य शैक्षणिक संस्थानों में सोमवार और मंगलवार की छुट्टी घोषित कर दी है। तकनीकी शिक्षा बोर्ड ने भी 10 जुलाई को होने वाली परीक्षा को स्थगित कर दिया है।

रविवार सुबह शिमला जिले के कुमारदेन उपमंडल की मध्याह्नी पंचायत के पनेवली गांव में पहाड़ी से भूस्खलन होने पर मलबा घर में गिर गया। भीतर सो रहे दंपती और उनके बेटे की दबने से मौत हो गई है। देर शाम ठियोग की धर्मोदरी पंचायत के बागदा गांव में भी एक मकान भूस्खलन की चपेट में आ गया। घर के अंदर एक महिला और उसके बेटे की मौत हो गई है। जुबल में भी भूस्खलन की चपेट में आने से एक व्यक्ति की जान चली गई। कुल्लू के लंकाबेकर में भूस्खलन होने से मकान के भीतर एक बुजुर्ग महिला दब गई, जिससे उनकी मौत हो गई है।

शिमला के रझाणा में भूस्खलन से एक घर में तीन लोग मलबे में दब गए। पाकल



कुल्लू के कसोल के समीप ग्राहण नाले में आई बाढ़ में बहते वाहन।

हवाई सेवाएं ठप, दो दिन नहीं चलेंगी ट्रेनें

हेरिटेज कालका-शिमला ट्रेक भूस्खलन से 14 जगह बाधित होने से सभी ट्रेनों की आवाजाही रोक दी गई है। अगले दो दिन इस ट्रेक पर ट्रेनें चलाने पर रोक रहेगी। वहीं, पंजाब के कई इलाकों में ट्रेक पर पानी भरने से अंबाला से ऊना-अंब-दिलीपुर चौक आने वाली बंदेधरत समेत अन्य ट्रेनों की आवाजाही ठप रही। ऊना में ट्रेक को नुकसान पहुंचने से बंदे भारत सहित चार ट्रेनें रद्द हुई हैं। ये ट्रेनें चंडीगढ़ तक ही आईं। कांगड़ा, भुंजर और शिमला के जूबड़हट्टी एयरपोर्ट पर हवाई और हेलिकॉप्टरों की एक भी उड़ान नहीं हो पाई। हिमाचल परिवहन निगम के प्रदेश में 800 जबकि इनमें से अकेले शिमला जिले के 240 बस रुट ठप रहे। कई बसें बीच राहों में फंसी हुई हैं। भूस्खलन के बाद ऊना-होशियारपुर मार्ग बंद करने से पंजाब के यात्री भी परेशान हुए।

ये एनएच रहे बंद

- मनाली-लोह
- चंडीगढ़-मनाली
- अंबली-कुल्लू
- पठानकोट-भरमौर
- शिमला-रोहटू

कुमारसैन में दंपती और बेटे, ठियोग में मां-बेटे, शिमला में पोती-दादी, जुबल में व्यक्ति कुल्लू व चंबा में महिलाओं की गई जान



05 एनएच समेत 736 सड़कें बंद

1745 विजली ट्रांसफार्मर ठप

31 घर ढहे, 53 क्षतिग्रस्त

65 गोशालाएं भी ध्वस्त

1900 पेयजल और सिंचाई योजनाएं भी बाधित

आज भी भारी बारिश का ये लो अलर्ट

हिमाचल में सोमवार के लिए भी भारी बारिश का चेतावनी अलर्ट जारी किया गया है। 15 जुलाई तक मौसम खराब रहने के आसार हैं। रविवार को न्यूनतम पारा भरमौर में 8 डिग्री सेल्सियस आंका गया जबकि अधिकतम तापमान ऊना में 28.8 डिग्री सेल्सियस दर्ज किया गया है।

- किन्नौर में तांगलिंग खडू में मिला राय लापता दो श्रीखंड यात्रियों की भी मौत
- कुल्लू, मंडी में ब्यास का रौंद रूप, प्रदेश भर में नदी-नाले उफान पर

100 साल पुराना पुल बहा

मंडी। 100 साल पुराना पंडोह शिवाबदार पुल ब्यास में आई बाढ़ की भेंट चढ़ गया। यह पुल डूंग विधानसभा क्षेत्र के सदर इलाके की करीब एक दर्जन पंचायतों को एनएच से जोड़ता था। वहीं, करीब 50 साल पुराना और पुल तारजी बांध से जोकर जाता था। इसके बहने से कुछ अखाड़ी प्रभावित हुई है, लेकिन तारजी बांध में बने पुल से आवाजाही सुरक्षित है। सोदा





वसुधैव कुटुम्बकम्
ONE EARTH • ONE FAMILY • ONE FUTURE



Department of Revenue-DM Cell
Government of Himachal Pradesh
State Emergency Operations Centre (SEOC)-24*7 Helpline 1070

Cumulative Report) STATEMENT SHOWING DAMAGE DURING MONSOON SEASON AS ON 24.06.2023 TO 09.07.2023 AT (06:00 PM)

District	Loss to Lives due to Disaster				Loss to Animal		Loss to Private Property								Loss to Public Property (In Rs Lakh)								Total (Rs. in Lakh)			
	Loss to Human Lives		Ex-Gratia payment (Rs In Lacs)	Missing	Loss to Animal/Bird	Loss (Rs in Lakhs)	Loss to Houses				Shops/Factory	Labour Sheds /Bridge/ Huts	Cow Sheds	Gharats/ Shamshan Ghat	Monetary loss (Rs in Lakh)	Damage to Crops		PWD *	IPH**	Power ***	Health	Education		Rural development	Urban development	
	Death	Injured					Fully Damaged	Partially Damaged	Agriculture	Horticulture						Elementary	Higher									
							Pucca House	Kaccha House	Pucca House	Kaccha House																
Bilaspur	3	3	12					5	8			22	0	86.21											98.21	
Chamba	10	6	40	2	290	11.6		2	7		2	3	3	14.7											66.30	
Hamirpur	5	4	20		14			1	23			16	0	17.35											37.35	
Kangra	1	2	4	2	7	2.045	1	5	14	15		38	0	37.23											43.28	
Kinnaur	2	8	8				2	3	1		1	4	0	256.5											264.50	
Kullu	16	5	64	2	40	4.5			1	3		1	0	9.5											78.00	
L & S		2	0								1	0	0												-	
Mandi	2	3	8	2	8	1.15		8	19	1		27	0	42.02											51.17	
Shimla	22	18	88				2	2	1	5	3	3	0	190.65											278.65	
Sirmaur	3	9	12		2	0.55		2	2	5	2	5	0	21.82											34.37	
Solan	6	24	24		5	0.05	4	1	3	1		7	1	11.58											35.63	
Una	2	10	8				18	22	41	9	1	66	0	64.06											72.06	
TOTAL	72	94	288	8	366	19.895	27	46	68	95	7	5	191	4	751.62	0	7036.00	35596	35015	91.84	0	0	0	0	41	78,551.3

- Missing :- 08 (Road Accident-1, Drowning-3, Flash Flood- 2, Landslide-01, Slippage-01)

Monsoon Losses w.e.f 24.06.2023 to till day

Total Monetary loss (Structural, Human, Cattle Loss)-Rs 10.59 Cr.

Department Losses

- **Jal Shakti Vibhag:-** Rs.- 350.15 Cr
- **Public Work Department:-** 355.96 Cr
- **HPSEBL:-** 0.92 Cr
- **Horticulture Department:-** 70.36 Cr
- **Urban Department :-** 0.41 Cr

- **Total Human Loss-** 72

- Centre Notified Disaster 16 (Landslide, Cloudburst & Flash Flood)

State Notified Disaster 55 (Road Accident, Fire, Drowning, fall from Steep Rock, Snake Bite, Electrocutation etc.)

- **Missing-** 08 (Road Accident-1, Drowning-3, Flash Flood- 2, Landslide-01, Slippage-01)

- **Total Injured-** 92

Property Loss:-

- **House Full Damage-** 73
- **House Partial Damage-** 163
- **Shops -** 07
- **Cowshed-** 191
- **Animal Loss-** 366

Total Monetary Loss- 785.51 Cr.

- **Total No of Landslide incidents -** 39
- **Total No of Cloud Burst incidents -** 01
- **Total No of Flash Flood incidents –** 29

Rainfall Data:

DISTRICT WISE DEATH DETAILS DURING THE MONSOON SEASON-2023

Sr.No.	District	Landslide	Flash Flood	Cloudburst	Accidental Drowning	Fire	Snake Bite	Electrocution	Fall from Tree/ Steep-Rock	Other*	Total Deaths
1	Bilaspur	0	1	0	0	0	1	0	0	0	2
2	Chamba	2	0	0	0	1	0	0	3	1	7
3	Hamirpur	0	0	0	2	0	0	1	1	0	4
4	Kangra	0	0	0	0	0	0	0	0	0	0
5	Kinnaur	0	0	0	0	0	0	0	0	0	0
6	Kullu	1	0	0	0	0	0	2	4	6	13
7	L & S	0	0	0	0	0	0	0	0	0	0
8	Mandi	1	0	0	1	0	0	0	0	0	2
9	Shimla	11	0	0	3	0	0	0	2	0	16
10	Sirmaur	0	0	0	1	0	0	1	1	0	3
11	Solan	0	0	0	0	0	0	0	0	0	0
12	Una	0	0	0	0	0	1	0	0	0	1
Total	TOTAL	15	1	0	7	1	2	4	11	7	48

Loss of Lives due to Road Accident

District	Bilaspur	Chamba	Hamirpur	Kangra	Kinnaur	Kullu	L & S	Mandi	Shimla	Sirmaur	Solan	Una	TOTAL
Death	1	3	1	1	1	6	0	0	6	0	4	1	24

