



বতৰৰ প্ৰতিবেদন

তাৰিখ : ০৯.০৬.২৬

বৰ্তমানৰ বায়ুমণ্ডলীয় পৰিস্থিতি:

- আজি, ৯ জুন ২০২৬ তাৰিখে দক্ষিণ-পশ্চিম মৌচুমী বতাহ (South West Monsoon) উত্তৰ পূৰ্বাঞ্চলৰ বাকী অংশ (সমগ্ৰ অসম), লৈকে আগবাঢ়িছে।
- আজি, ৯ জুন ২০২৬ তাৰিখত মৌচুমী বতাহৰ উত্তৰ সীমা (Northern limit of Monsoon) 18.0° উত্তৰ/ 60° পূব, 18.0° উত্তৰ/ 65° পূব, 18.0° উত্তৰ/ 70° পূব হাৰনাই, সোলাপুৰ, কালাবুৰগি, নানডিয়াল, চেন্নাই, 15.5° উত্তৰ/ 85° পূব, 22° উত্তৰ/ 90° পূব, 23.5° উত্তৰ/ 91° পূব, 25° উত্তৰ/ 90° পূব শিলিগুৰি আৰু 29.5° উত্তৰ/ 89.5° পূব ত অৱস্থান কৰিছে।
- এটা বায়ুমণ্ডলীয় ঘূৰ্ণীবতাহ (cyclonic circulation) পূব উত্তৰ প্ৰদেশ আৰু কাষৰীয়া অঞ্চলৰ ওপৰত সমুদ্ৰপৃষ্ঠৰ পৰা 1.5 কিলোমিটাৰ উচ্চতালৈ বিস্তৃত হৈ আছে।
- এটা ট্ৰাফ (Trough) পূব বিহাৰ পৰা গংগীয় পশ্চিমবংগৰ উপকূলীয় অংশলৈওপৰত সমুদ্ৰপৃষ্ঠৰ পৰা 1.5 কিলোমিটাৰ উচ্চতাত অৱস্থান কৰি আছে।
- এটা বায়ুমণ্ডলীয় ঘূৰ্ণীবতাহ (cyclonic circulation) হিমালয়ৰ পাদদেশীয় পশ্চিমবংগ চিকিম আৰু কাষৰীয়া অঞ্চলৰ ওপৰত সমুদ্ৰপৃষ্ঠৰ পৰা 0.9 কিলোমিটাৰ উচ্চতাত বিস্তৃত হৈ আছে।

বিগত ২৪ ঘণ্টাৰ বতৰ:

যোৱা ২৪ ঘণ্টাত অসমৰ বেছিভাগ ঠাইতে ($51-95\%$) পাতলীয়াৰ পৰা মজলীয়া বৰষুণ হোৱাৰ লগতে তামুলপুৰ আৰু ধেমাজি জিলাৰ দুই এঠাইত প্ৰলব বৰষুণ হৈছিল। ডিব্ৰুগড়, কাছাৰ, ধুবুৰী আৰু শোণিতপুৰ জিলাৰ দুই এঠাইত বিজুলী চেৰেকণি হৈছিল। যোৱা ২৪ ঘণ্টাত ৰাজ্য খনৰ দুই এঠাইত ঘণ্টাত 30 কিঃমিঃ বা তাতোধিক গতিবেগত (সৰ্বাধিক বাক্সাৰ কৃষি বিজ্ঞান কেন্দ্ৰত 83 কিঃমিঃ/ঘণ্টা,) বতাহ বলিছিল।

মুখ্য বৰষুণৰ পৰিমাণ (৪ চে.মি. আৰু বেছি):

তামুলপুৰ (ARG) (জিলা তামুলপুৰ) ৯, শিলাপথাৰ বিজ্ঞান মহাবিদ্যালয় (জিলা ধেমাজি) ৭, উত্তৰ লক্ষীমপুৰ (জিলা লক্ষীমপুৰ) ৬, লক্ষীমপুৰ (AWS) (জিলা লক্ষীমপুৰ) ৬, ৰঙিয়া (জিলা কামৰূপ গ্ৰাম্য) ৫, তামুলপুৰ (জিলা তামুলপুৰ) ৫, ধেমাজি (জিলা ধেমাজি) ৫, মাজুলী (জিলা মাজুলী) ৪, বজালী (জিলা বজালী) ৪, আই (জিলা বঙাইগাওঁ) ৪, পানবাৰী (জিলা চিৰাং) ৪, মাজবাট (জিলা ওদালগুৰি) ৪

পূৰ্বানুমান আৰু সতৰ্কতা:

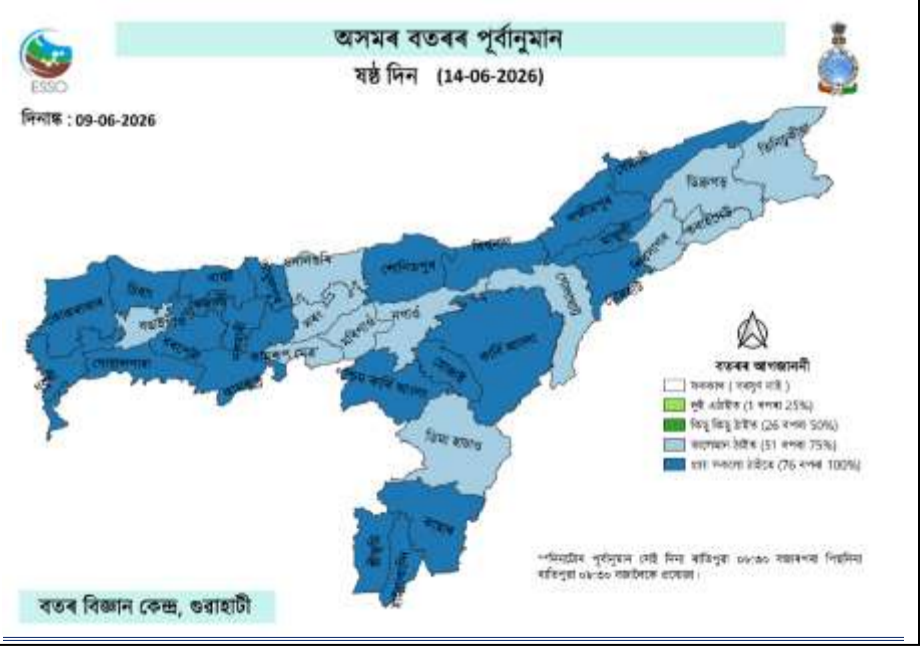
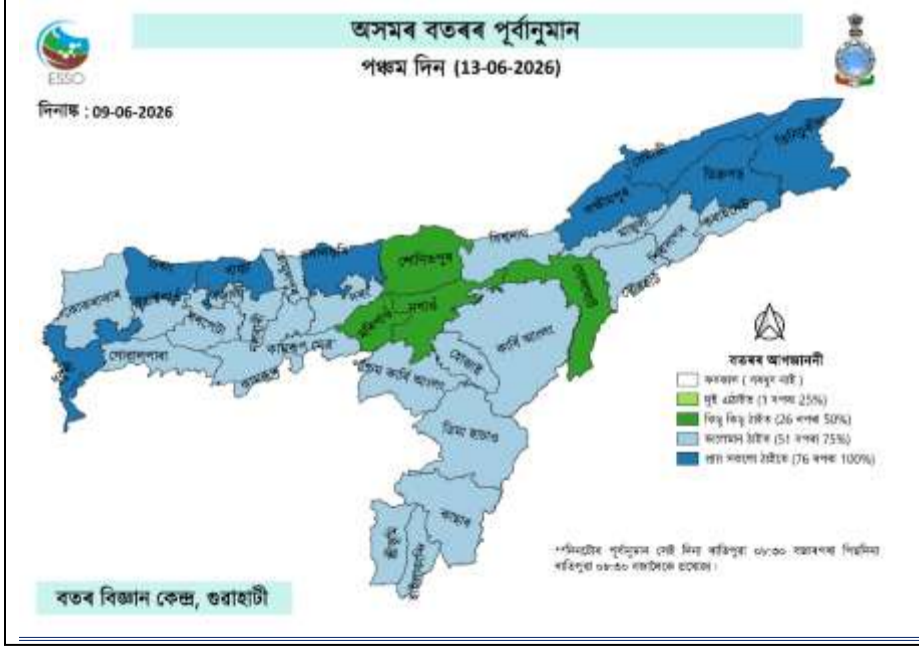
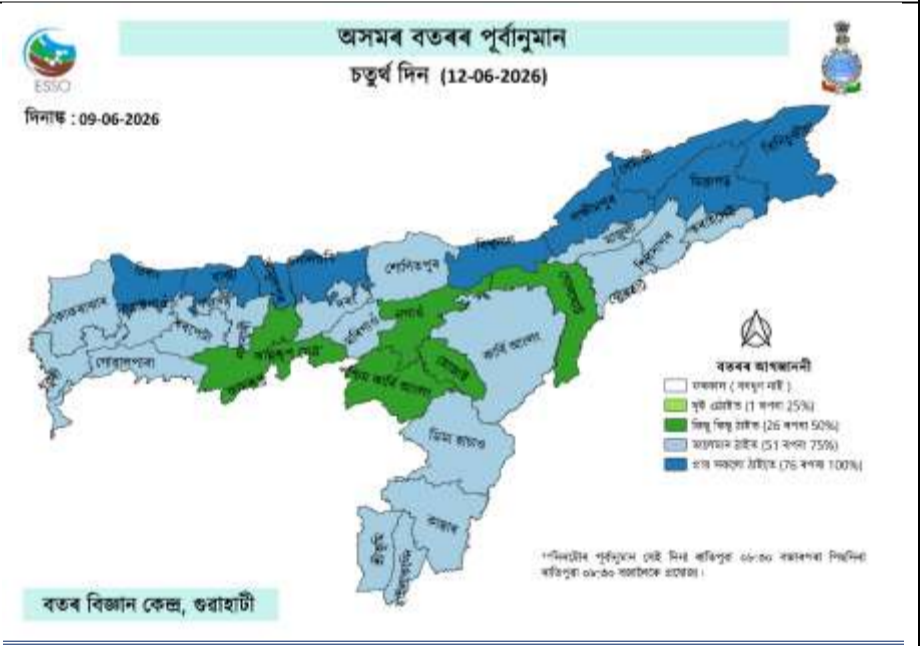
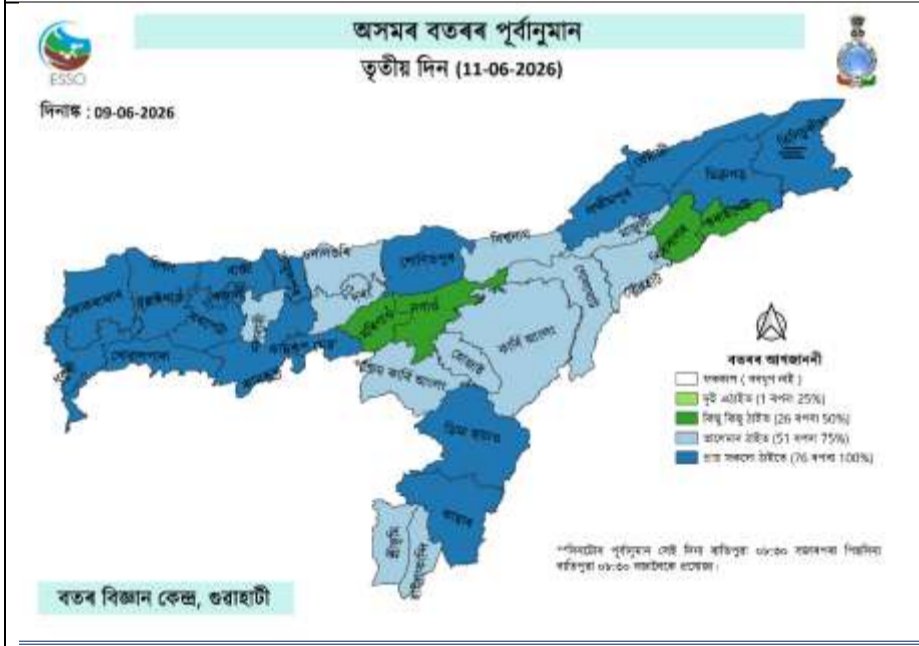
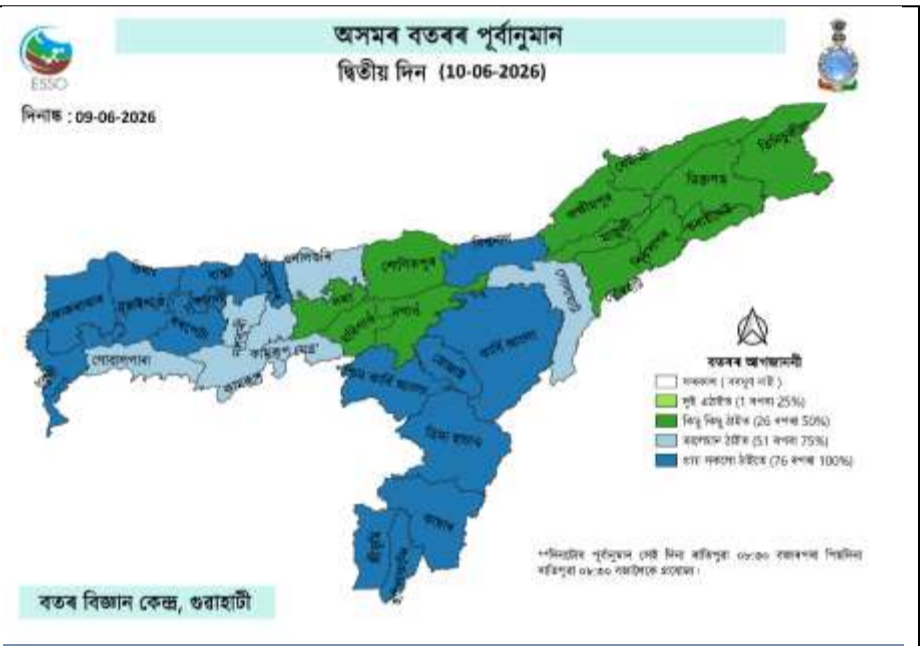
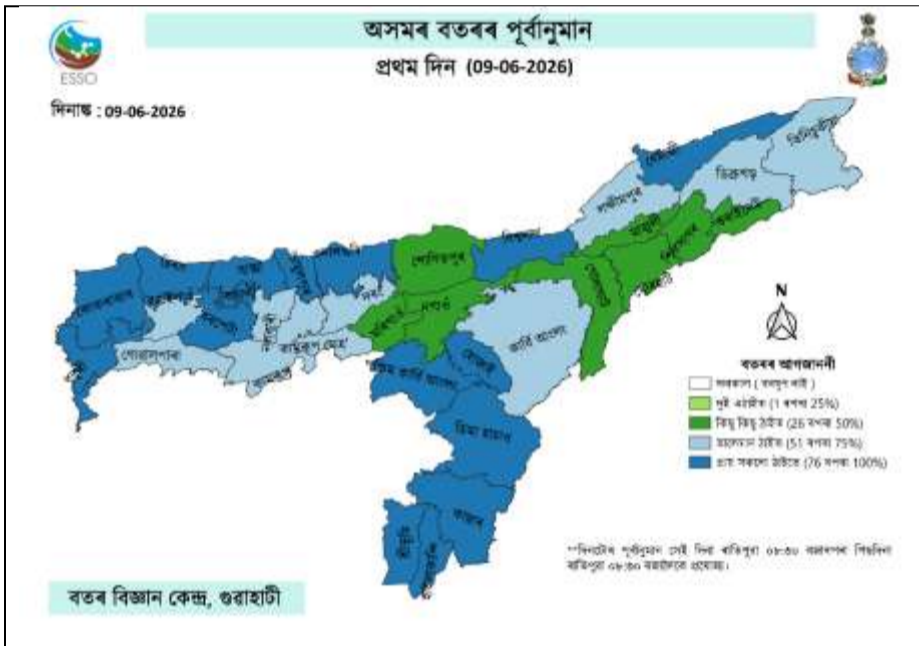
অসমৰ জিলাভিত্তিক বতৰৰ আগজাননী আৰু সতৰ্কতা								
ৰাজ্য	অসম	তাৰিখ:			সময়: দিনৰ ১২:৪০			
জিলা		প্ৰথম দিন	দ্বিতীয় দিন	তৃতীয় দিন	চতুৰ্থ দিন	পঞ্চম দিন	ষষ্ঠ দিন	সপ্তম দিন
		৯ জুন, ২০২৬	১০ জুন, ২০২৬	১১ জুন, ২০২৬	১২ জুন, ২০২৬	১৩ জুন, ২০২৬	১৪ জুন, ২০২৬	১৫ জুন, ২০২৬
পশ্চিম অসম								
ধুবুৰী	বতৰৰ আগজাননী	প্ৰায় সকলো ঠাইতে বিজুলী চেৰেকণি সহ বৰষুণ হোৱাৰ সম্ভাৱনা আছে	প্ৰায় সকলো ঠাইতে বিজুলী চেৰেকণি সহ বৰষুণ হোৱাৰ সম্ভাৱনা আছে	প্ৰায় সকলো ঠাইতে বিজুলী চেৰেকণি সহ বৰষুণ হোৱাৰ সম্ভাৱনা আছে	বেছিভাগ ঠাইতে বিজুলী চেৰেকণি সহ বৰষুণ হোৱাৰ সম্ভাৱনা আছে।	প্ৰায় সকলো ঠাইতে বিজুলী চেৰেকণি সহ বৰষুণ হোৱাৰ সম্ভাৱনা আছে	প্ৰায় সকলো ঠাইতে বিজুলী চেৰেকণি সহ বৰষুণ হোৱাৰ সম্ভাৱনা আছে	বেছিভাগ ঠাইতে বিজুলী চেৰেকণি সহ বৰষুণ হোৱাৰ সম্ভাৱনা আছে।
	সতৰ্কতা	দুই এঠাইত বিজুলী চেৰেকণি সহ বজ্ৰপাতৰ সৈতে প্ৰলব বৰষুণ হোৱাৰ সম্ভাৱনা আছে	দুই এঠাইত বিজুলী চেৰেকণি সহ বজ্ৰপাত হোৱাৰ সম্ভাৱনা আছে	দুই এঠাইত বিজুলী চেৰেকণি সহ বজ্ৰপাতৰ সৈতে প্ৰলব বৰষুণ হোৱাৰ সম্ভাৱনা আছে	সতৰ্কবাণী নাই	দুই এঠাইত বিজুলী চেৰেকণি সহ বজ্ৰপাত হোৱাৰ সম্ভাৱনা আছে		
দক্ষিণ শালমাৰা মানকাচাৰ	বতৰৰ আগজাননী	প্ৰায় সকলো ঠাইতে বিজুলী চেৰেকণি সহ বৰষুণ হোৱাৰ সম্ভাৱনা আছে	প্ৰায় সকলো ঠাইতে বিজুলী চেৰেকণি সহ বৰষুণ হোৱাৰ সম্ভাৱনা আছে	প্ৰায় সকলো ঠাইতে বিজুলী চেৰেকণি সহ বৰষুণ হোৱাৰ সম্ভাৱনা আছে	বেছিভাগ ঠাইতে বিজুলী চেৰেকণি সহ বৰষুণ হোৱাৰ সম্ভাৱনা আছে।	প্ৰায় সকলো ঠাইতে বিজুলী চেৰেকণি সহ বৰষুণ হোৱাৰ সম্ভাৱনা আছে	প্ৰায় সকলো ঠাইতে বিজুলী চেৰেকণি সহ বৰষুণ হোৱাৰ সম্ভাৱনা আছে	বেছিভাগ ঠাইতে বিজুলী চেৰেকণি সহ বৰষুণ হোৱাৰ সম্ভাৱনা আছে।

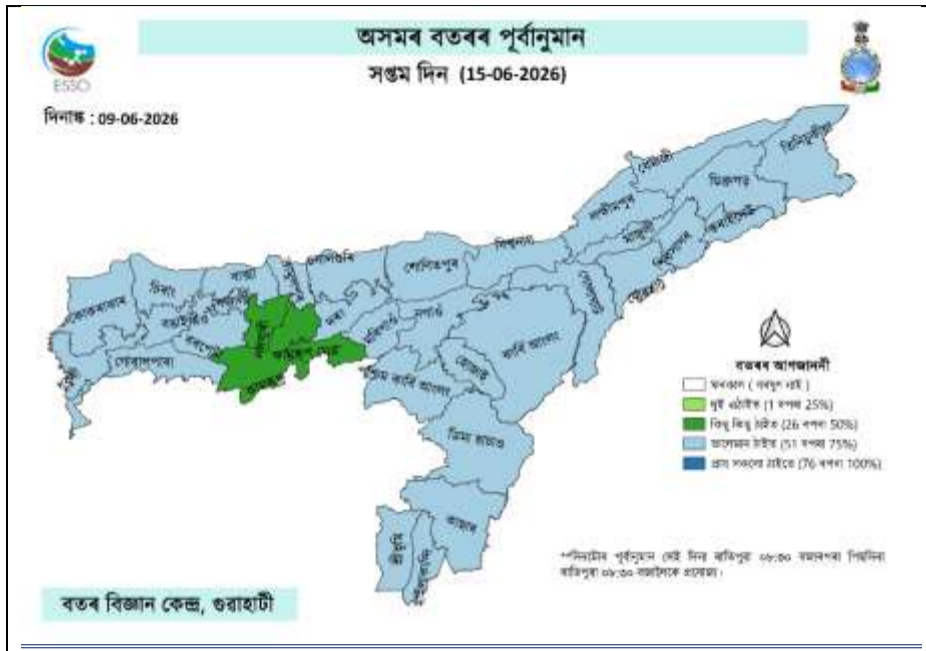
সম্ভাবনীয় প্ৰভাৱ :

- দ ঠাইত পানী জমা , কৃত্ৰিম বানপানী হ'ব পাৰে ।
- নাও আৰু ফেৰী সেৱা ব্যাহত হ'ব পাৰে।
- পানী জমা হৈ , গছ উভালি বা বতাৰ বাবে যাতায়ত ব্যাহত হ'ব বা যাতায়ত ৰ সময় বাঢ়িব পাৰে
- কেঁচা ঘৰ বা দুৰ্বল নিৰ্মাণ ক্ষতি হ'ব পাৰে
- বিদ্যুৎ আৰু পানী যোগান সাময়িক ভাবে ব্যাহত হ'ব পাৰে
- বিজুলী বজ্ৰপাতে মানুহ তথা জীৱ-জন্তুৰ ক্ষতি কৰিব পাৰে

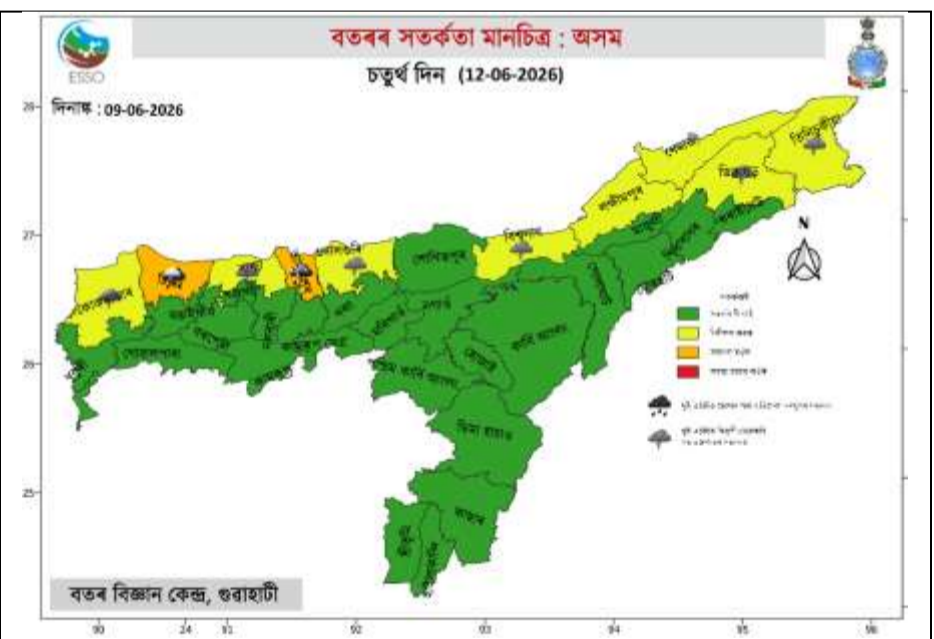
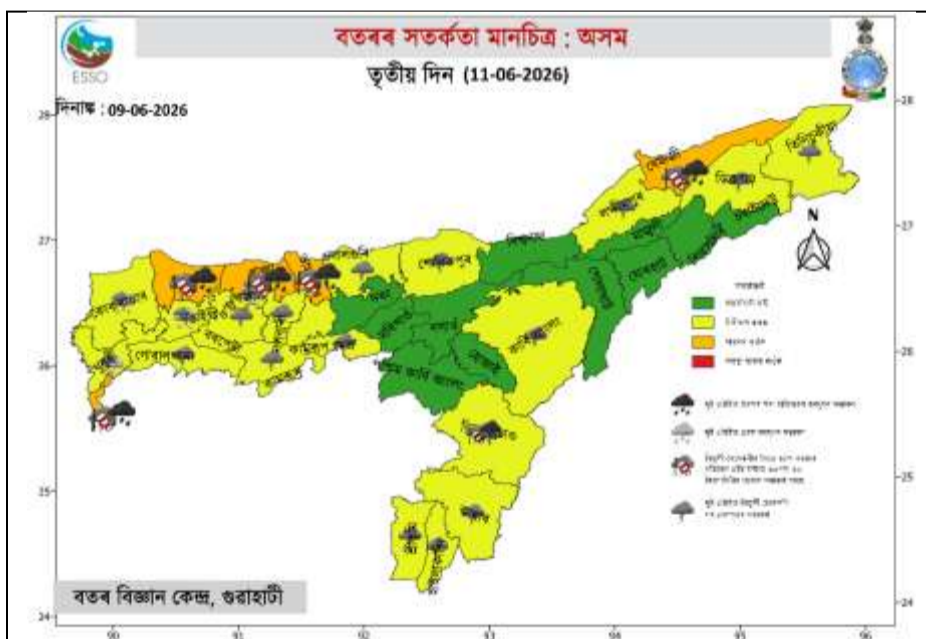
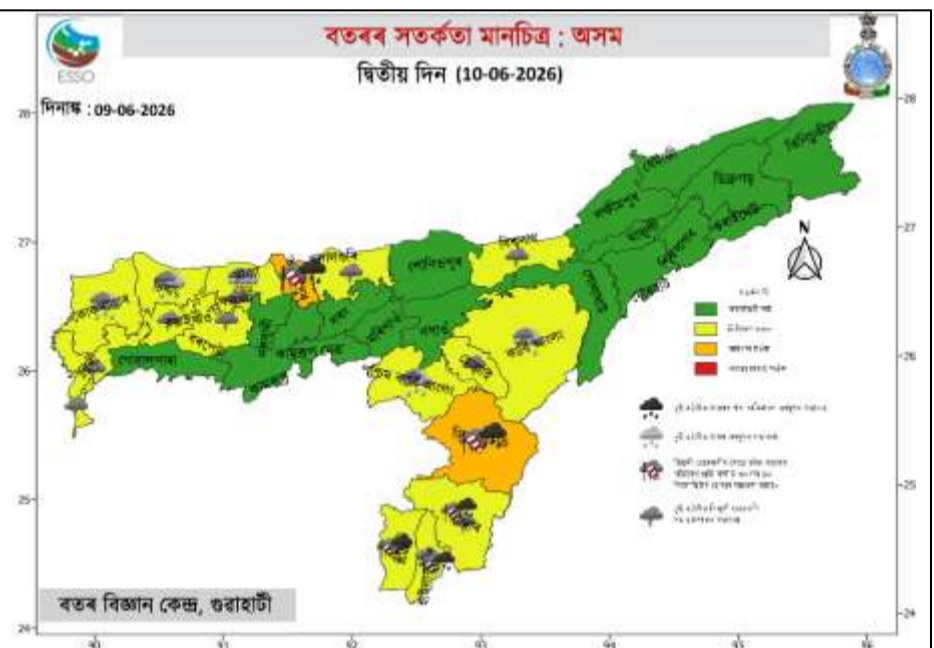
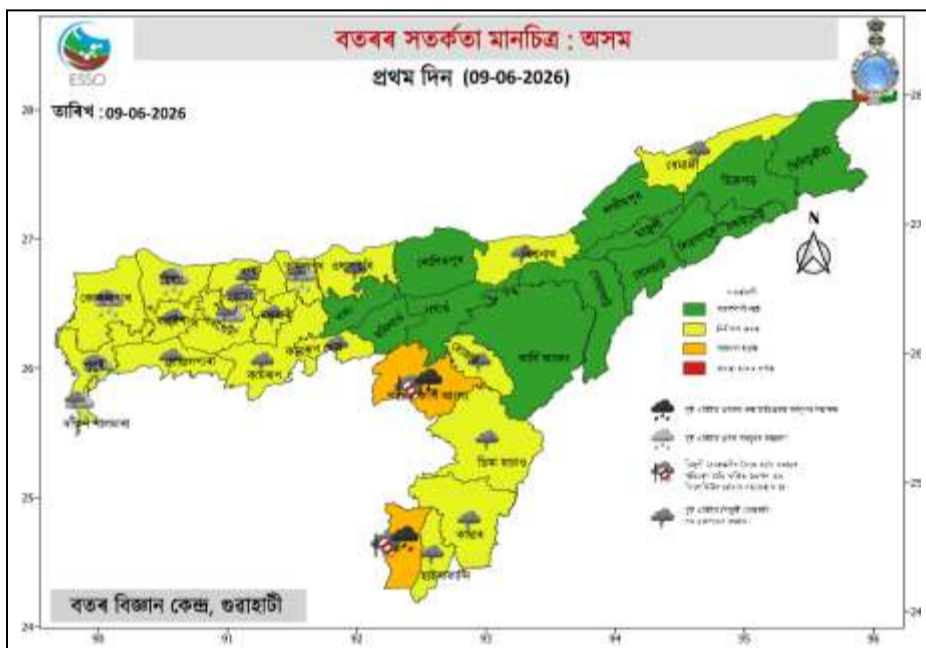
ল'বলগীয়া পদক্ষেপ :

- পানী জমা হোৱা দ ঠাইলৈ যোৱা পৰিহাৰ কৰক
- দুৰ্বল গৃহ/নিৰ্মাণত শ্ৰয় লোৱা পৰিহাৰ কৰক
- কৃষিক্ষেত্ৰত জমা হো পানী ওলাই যোৱাৰ সঠিক ব্যৱস্থা কৰক
- পৃষ্ঠ ফচল চপোৱাৰ ব্যৱস্থা লওঁক, ফচল ভালদৰে সংৰক্ষণ কৰক
- সময়মতে খবৰ ৰাখক আৰু সাৱধানে থাকক
- বিজুলী বজ্ৰপাতৰ সময়ত নিৰাপদ ঠাইত আশ্ৰয় লওঁক ।
-





অসমৰ জিলা ভিত্তিক সতৰ্কতা:





বি.দ্র.	বৰষুণৰ বিতৰণ	দুই এঠাইত: <= ২৫%, কিছুমান ঠাইত: ২৬-৫০%, বেছিভাগ ঠাইত: ৫১-৭৫%, প্ৰায় সকলো ঠাইত: ৭৬-১০০%	
	বৰষুণ (মি. মি.)	অতিশয় পাতল বৰষুণ : ০.১-২.৪, পাতলীয়া বৰষুণ : ২.৫-১৫.৫, মজলীয়া বৰষুণ : ১৫.৬-৬৪.৫, প্ৰবল বৰষুণ : ৬৪.৫-১১৫.৫, অতি প্ৰবল বৰষুণ : ১১৫.৬-২০৪.৪, অতিশয় অতিশয় প্ৰবল বৰষুণ : >২০৪.৫	
	সম্ভাৰ্য আগজাননী	সম্ভাৰনা নাই <= ২৫%, সম্ভাৰনা আছে = ২৬-৫০%, অতি সম্ভাৰনা আছে = ৫১-৭৫% %, প্ৰবল সম্ভাৰনা >৭৬%.	
	ৰঙা (ব্যৱস্থা হাতত লওঁক)	কমলা (সাৱধান হওঁক)	হালধীয়া (নিৰীক্ষণ কৰক)

বিস্তাৰিত বতৰৰ পূৰ্বাভাস আৰু সতৰ্কবাণীৰ বাবে, অনুগ্ৰহ কৰি আঞ্চলিক বতৰ বিজ্ঞান কেন্দ্ৰ, গুৱাহাটীৰ ৱেবছাইটটো ভিজিট কৰক। (<https://mausam.imd.gov.in/guwahati>)"ফোন নম্বৰ : 0361-2968241; Fax: 0361-2840238; e-mail: wsguwahati@gmail.com